

สร้างรายได้จากการส่งออก รวมทั้งการพัฒนาเทคโนโลยีการผลิตและการจัดการ อีกทั้งเมื่อพิจารณาจากภาวะการแข่งขันในปัจจุบันของอุตสาหกรรมสิ่งทอไทยแล้ว การลงทุนโดยตรงจากต่างประเทศก็ยังเป็นความจำเป็นอย่างยิ่งต่อความก้าวหน้าของอุตสาหกรรมสิ่งทอไทย โดยเฉพาะด้านเทคโนโลยีการผลิตและตัวสินค้าเพื่อพัฒนาคุณภาพและสร้างมูลค่าเพิ่มให้กับสินค้าของไทย ซึ่งจะเป็นแนวทางที่สำคัญในการแข่งขันของอุตสาหกรรมสิ่งทอและเครื่องนุ่งห่มไทยในอนาคต เนื่องจากความได้เปรียบของต้นทุนค่าแรงงานที่ต่ำในอุตสาหกรรมนี้เริ่มหมดไป อีกทั้งจะเป็นปัจจัยสนับสนุนเพื่อเตรียมความพร้อมให้กับอุตสาหกรรมสิ่งทอของไทยต่อการเปิดเสรีการค้าสิ่งทอของโลกในปี 2548 ด้วยเช่นกัน

#### 4. ผลกระทบที่คาดว่าจะเกิดขึ้นต่ออุตสาหกรรมในประเทศ

ผลกระทบจากการที่จีนเข้าเป็นสมาชิกองค์การการค้าโลก (WTO) สามารถจำแนกได้เป็น 3 ส่วนหลักคือ ด้านการค้าในประเทศ ด้านการค้าระหว่างประเทศ และด้านการลงทุน

4.1 ด้านการค้าในประเทศ การที่จีนเข้าเป็นสมาชิกองค์การการค้าโลกแล้วเกิดการเปลี่ยนแปลงที่จะเกิดขึ้นกับตลาดสิ่งทอและเครื่องนุ่งห่มในไทยคาดว่าจะมีสาเหตุมาจากปัจจัยที่สำคัญ 2 ประการคือ ประการแรก สินค้าสิ่งทอราคาถูกจากจีนที่เข้ามาจำหน่ายในไทย และประการที่สองการปรับเปลี่ยนพฤติกรรมของผู้ประกอบการในไทย ทั้งผู้ประกอบการชาวจีนในไทย ผู้ประกอบการหรือซัพพลายเออร์สิ่งทอและเครื่องนุ่งห่มรายใหญ่ และผู้ประกอบการเสื้อผ้าสำเร็จรูปของไทย โดยเฉพาะภายหลังปี พ.ศ. 2547 ประการแรก ปัจจุบันการค้าตามแนวชายแดนได้รับผลกระทบจากการนำเข้าสิ่งทอจากจีนค่อนข้างมาก (ทั้งที่ผ่านระบบศุลกากรและการลักลอบนำเข้า) เนื่องจากสินค้าจากจีนที่ส่วนใหญ่เป็นสินค้าที่ผลิตในปริมาณสูง จะมีราคาค่อนข้างต่ำมาก เมื่อเทียบกับสินค้าที่ผลิตในประเทศ โดยเฉพาะเสื้อผ้าจะต่ำกว่าสินค้าไทยประมาณร้อยละ 20 ถึง 30 และบางกรณีจะต่ำกว่าร้อยละ 50 แม้ว่าฝีมือแรงงานของไทยจะยังมีคุณภาพที่ดีกว่า แต่ราคาที่ต่ำกว่าค่อนข้างมากย่อมเป็นสิ่งดึงดูดใจผู้บริโภคได้เป็นอย่างดี ทำให้ผู้ประกอบการที่คาดว่าจะได้รับผลกระทบค่อนข้างมากคือ ผู้ผลิตเสื้อผ้าสำเร็จรูปที่มีตราสินค้าเป็นของตนเองหรือที่เรานิยมเรียกว่าโลคัลแบรนด์ (Local Brand) และผู้ประกอบการที่ผลิตสินค้าเพื่อป้อนตลาดต่างจังหวัด ซึ่งส่วนใหญ่จะเป็นสินค้าระดับล่าง รวมทั้งผู้ค้าปลีกในต่างจังหวัดที่จำหน่ายสินค้าที่ผลิตในประเทศเริ่มได้รับผลกระทบมากขึ้นเป็นลำดับ ทั้งนี้ เสื้อผ้าสำเร็จรูปที่นำเข้าตามแนวชายแดนส่วนใหญ่จะเป็นเสื้อผ้าสตรี เนื่องจากผู้หญิงมีปริมาณการซื้อเสื้อผ้ามากกว่าผู้ชาย ทำให้ตลาดส่วนใหญ่ของเสื้อ ที่นำเข้าจะเป็นเสื้อผ้าสตรี และเริ่มที่จะมีกระจายไปในส่วนต่างๆ ของประเทศมากขึ้น จากการที่เสื้อผ้านำเข้าเหล่านี้เริ่มเข้าสู่ระบบขายส่ง ทำให้สามารถกระจายสินค้าได้กว้างขวางมากขึ้น นอกจากนี้ สินค้าจีนที่นำเข้าตามแนวชายแดนก็เริ่มมีเข้ามาจำหน่ายในกรุงเทพและจังหวัดใกล้เคียงด้วยเช่นกัน จากการที่ผู้ค้าปลีกของไทยไปรับซื้อสินค้าจีนจากตลาดชายแดนเข้ามาจำหน่าย แม้ว่าที่ผ่านมามีปริมาณไม่มากนัก

ประการที่สอง การที่ผู้ประกอบการจีน รวมทั้งไต้หวันและฮ่องกง เข้ามาลงทุนในไทยเป็นระยะเวลาหนึ่งแล้ว แม้ส่วนใหญ่จะเป็นการผลิตเพื่อส่งออก แต่อีกด้านหนึ่งก็ช่วยให้ผู้ประกอบการจีนมีความได้เปรียบในระดับหนึ่งจากการที่มีข้อมูลทั้งในส่วนของตลาดในไทยและจีน โดยเฉพาะข้อมูลราคาวัตถุดิบ ทำให้ผู้ประกอบการเหล่านั้นสามารถเปรียบเทียบราคาและเลือกซื้อวัตถุดิบที่มีราคาถูกกว่าได้จากทั้งสองประเทศ และสร้างความได้เปรียบทางการแข่งขันในด้านต้นทุนการผลิต เมื่อเปรียบเทียบกับผู้ประกอบการในประเทศ ขณะที่อีกด้านหนึ่งก็เป็นการสร้างฐานลูกค้าต่างชาติที่เข้ามาซื้อสินค้าในไทย เนื่องจากการสั่งซื้อสินค้าสิ่งทอและเสื้อผ้าสำเร็จรูป ความเชื่อถือระหว่างลูกค้าที่เข้ามาสั่งซื้อสินค้าและผู้ค้าในตลาด ทั้งในด้านคุณภาพและการส่งมอบสินค้าเป็นสิ่งที่มีความสำคัญขณะเดียวกัน พฤติกรรมทางการตลาดของผู้ประกอบการที่เป็นซัพพลายเออร์ของไทยในปัจจุบัน เริ่มมีแนวโน้มปรับเปลี่ยนไปจากเดิมเนื่องมาจากเหตุผล 2 ส่วนคือ สถานการณ์การค้าปลีกในไทยที่มีแนวโน้มการแข่งขันด้านราคารุนแรงขึ้นจากการที่มีห้างสรรพสินค้าและดิสเคาน์ทรี เช่น แมคโคร โลตัส และคาร์ฟูร์ เข้ามาดำเนินกิจการและเปิดสาขามากขึ้น โดยเฉพาะตลาดต่างจังหวัด และส่งผลกระทบต่ออำนาจต่อรองและผลประโยชน์ของซัพพลายเออร์ การที่จีนเปิดเสรีทางการค้าและการลงทุนมากขึ้น ด้านหนึ่งผู้ประกอบการไทยสามารถเข้าไปใช้ความได้เปรียบจากการผลิตสินค้าที่มีต้นทุนต่ำในจีน เพื่อเป็นทางเลือกด้านฐานการผลิต และอีกด้านหนึ่ง ผู้ประกอบการค้าปลีกของไทยและต่างชาติที่เข้ามาลงทุนในไทยสามารถสั่งซื้อและสั่งผลิตสินค้าราคาถูกจากจีนเพื่อเข้ามาจำหน่ายในไทยง่ายขึ้นจากเหตุผลทั้งสองที่กล่าวมาแล้วข้างต้น ทำให้ซัพพลายเออร์ของไทยเริ่มมีแนวโน้มที่จะเข้ามาดำเนินกิจกรรมทางการตลาดระดับล่างและการค้าส่งมากขึ้น ขณะที่บางส่วนได้เข้าไปเปิดร้านค้าในตลาดประตูน้ำและอาคารไบฮายกมาระยะเวลาหนึ่งแล้ว เพื่อเป็นช่องทางหนึ่งในการรับคำสั่งซื้อจากลูกค้าต่างชาติที่เดินทางเข้ามาซื้อสินค้าจำนวนมากในตลาดย่านดังกล่าวด้วยตนเอง ที่ผ่านมามีสินค้าของ ผู้ประกอบการรายใหญ่หรือซัพพลายเออร์ที่เข้ามาจำหน่ายในย่านประตูน้ำส่วนใหญ่จะใช้ยี่ห้อหรือแบรนด์เนมเดียวกับสินค้าที่จำหน่ายในห้างสรรพสินค้า แต่คาดว่าหลังจากปี 2545 มีแนวโน้มที่ซัพพลายเออร์เหล่านั้นจะสร้างแบรนด์เนมสินค้าใหม่ขึ้นมา เพื่อรองรับตลาดระดับล่างและตลาดค้าส่งโดยเฉพาะ นอกจากนี้ สถานะการแข่งขันที่รุนแรงมากขึ้นในตลาดสิ่งทอและเครื่องนุ่งห่ม ขณะที่ราคาต่อหน่วยสินค้าเพิ่มขึ้นไม่มากเท่าที่ควร และบางสินค้ากลับมีแนวโน้มลดต่ำลง เนื่องจากผู้ซื้อเริ่มเปรียบเทียบจากคู่แข่ง เช่น จีน อินเดียและเวียดนาม ทำให้ผู้ประกอบการผลิตเสื้อผ้าสำเร็จรูปในประเทศเริ่มมีการปรับเปลี่ยนพฤติกรรมด้วยเช่นกัน ทั้งในกลุ่มที่ผลิตสินค้าภายใต้ตราสินค้า (Brand Name) ของตนเอง และกลุ่มที่รับจ้างผลิตสินค้า (OEM) ในกลุ่มแรกที่ผลิตสินค้าภายใต้ตราสินค้าของตนเองก็ได้เริ่มมีการปรับเปลี่ยนแนวทางการตลาดของสินค้าที่ผลิตในประเทศและหันมาเน้นการออกแบบมากขึ้น เพื่อสร้างมูลค่าเพิ่มที่ยั่งยืนให้กับผลิตภัณฑ์และกลุ่มที่สองที่เป็นผู้รับจ้างผลิตสินค้า (OEM) ผู้ประกอบการบางส่วนเริ่มมีการยกเลิกการดำเนินธุรกิจแบบผู้รับจ้างผลิต และปรับเปลี่ยนมาเป็นการผลิตภายใต้ตรา

สินค้าของตนเองเพื่อจำหน่ายในตลาดต่างประเทศ ภูมิภาคเอเชียและในประเทศมากขึ้น ขณะที่บางส่วนมีการขยายธุรกิจโดยการเป็นตัวแทนนำสินค้าแฟชั่นที่มีชื่อเสียงจากต่างประเทศเข้ามาจำหน่าย ทั้งสองปัจจัยดังกล่าวจะทำให้การแข่งขันด้านราคาของตลาดในประเทศมีความรุนแรงมากขึ้น และคาดว่าจะส่งผลกระทบต่อผู้ผลิตเครื่องนุ่งห่มและเสื้อผ้าสำเร็จรูป โดยเฉพาะผู้ประกอบการขนาดกลางและขนาดเล็กที่ผลิตสินค้าสำหรับตลาดระดับล่าง ขณะที่รายใหญ่อาจจะไม่ได้รับผลกระทบมากนัก

4.2 ด้านการค้าระหว่างประเทศประเด็นการค้าระหว่างประเทศ เพื่อให้การพิจารณาผลกระทบมีความชัดเจนขึ้นควรจะแยกกลุ่มผู้ประกอบการในจีนออกเป็น 2 กลุ่มหลัก คือ กลุ่มผู้ประกอบการชาวจีน และกลุ่มบริษัทร่วมทุนต่างชาติและบริษัทต่างประเทศที่เข้าไปลงทุนในจีน ในส่วนของกลุ่มแรกนั้น สินค้าส่วนใหญ่ยังเป็นสินค้าในลักษณะ Mass production ที่ใช้กลยุทธ์ด้านราคาเป็นหลัก ขณะที่การผลิตสินค้าสิ่งทอและเครื่องนุ่งห่มเพื่อส่งออกของไทยเริ่มที่จะพัฒนาไปสู่สินค้าคุณภาพสูงหรือตลาดระดับบนมากขึ้น สินค้าของผู้ประกอบการกลุ่มแม้จะมีราคาที่ย่ำแย่ โดยรวมแล้ว ก็อาจกล่าวได้ว่า เป็นสินค้าที่มีกลุ่มเป้าหมายหรือตลาดแตกต่างกัน ฉะนั้นคาดว่า จะสร้างปัญหาหรือส่งผลกระทบต่อสินค้าไทยในระดับต่ำไม่มากนัก ขณะที่สินค้าที่ผลิตโดยกลุ่มที่สองคือ ผู้ประกอบการชาวต่างชาติที่เข้าไปลงทุนหรือร่วมทุนในจีน กลุ่มนี้อาจส่งผลกระทบต่อการค้าของสินค้าของไทยค่อนข้างมาก เนื่องจากบริษัทเหล่านี้มักจะนำเทคโนโลยีการผลิตสมัยใหม่เข้าไปใช้ในการผลิตสินค้าในจีน ประกอบกับค่าจ้างในจีนที่มีราคาต่ำ จะช่วยให้สินค้าของผู้ผลิตกลุ่มนี้มีความได้เปรียบสินค้าไทยในตลาดโลกค่อนข้างมากบริษัทเหล่านี้ มักจะมีบริษัทแม่ในต่างประเทศให้ความช่วยเหลือทางด้านการตลาดและข้อมูลข่าวสารต่างๆ ที่จำเป็น และความได้เปรียบจากการเชื่อมโยงของอุตสาหกรรมต้นน้ำ-ปลายน้ำในจีน ซึ่งส่วนหนึ่งของอุตสาหกรรมเหล่านี้เป็นการเข้าไปลงทุนของบริษัทต่างชาติ เช่นกัน อาทิการลงทุนของบริษัทญี่ปุ่นและเกาหลีในอุตสาหกรรมเส้นใยสังเคราะห์ ซึ่งจะมีส่วนช่วยลดต้นทุนการผลิตลงได้ในระดับหนึ่ง นอกจากนี้ยังมีประเด็นที่สำคัญอีกประการหนึ่งที่ควรนำมาพิจารณาถึงผลกระทบต่อสินค้าส่งออกของไทยเพื่อให้ได้ภาพการวิเคราะห์ที่ครบถ้วนมากขึ้น นั่นคือ ข้อตกลงการค้าสิ่งทอโลก (ATC) ภายใต้ข้อตกลงดังกล่าว แม้ว่าไทยจะต้องยกเลิกระบบโควต้าสิ่งทอภายในปี 2548 แต่จีนสามารถชะลอการยกเลิกระบบโควต้าออกไปได้อีก 3 ปี แม้ว่าจะเข้าเป็นสมาชิกองค์การการค้าโลกแล้วก็ตาม ขณะที่สินค้านำเข้าจากจีนคาดว่าจะจำหน่ายได้มากขึ้นเรื่อยๆ และการที่จีนมีกำลังการผลิตเครื่องนุ่งห่มมากเกินความต้องการภายในประเทศจะเป็นแรงกดดันให้จำเป็นต้องเร่งการส่งออก ทำให้โควต้าสิ่งทอและเครื่องนุ่งห่มที่จีนได้รับอาจจะไม่พอเพียงกับความต้องการ ประกอบกับโควต้าของจีนมีราคาแพงขึ้น อาทิ กางเกงขายาว (Category 6) ของสหภาพยุโรป ราคาโควต้าในจีนประมาณ 6 เหรียญสหรัฐ หรือ 130 บาทต่อชิ้น ขณะที่ราคาโควต้าของไทยประมาณ 30 บาทต่อชิ้น จึงมีความเป็นไปได้ที่อาจจะมีการลักลอบนำสินค้านำเข้าจากจีนเข้าไปใช้โควต้าของประเทศอื่นๆ ในภูมิภาคใกล้เคียง ซึ่งจะทำให้



ญี่ปุ่นหลายรายได้ให้ความเห็นว่า ระดับค่าจ้างขั้นต่ำในกรุงจาการ์ตามีอัตราใกล้เคียงกับแถบชายฝั่งตะวันออกของจีน และหากคำนวณรวมประสิทธิภาพการผลิตที่ลดลง และค่าทำงานล่วงเวลาที่แพงขึ้นแล้ว จะเห็นได้ว่าค่าแรงในอินโดนีเซียมีแนวโน้มที่จะสูงกว่าค่อนข้างมาก ขณะที่ค่าไฟฟ้าก็อยู่ในระดับที่สูงกว่าหลายประเทศในกลุ่มเอเชียตะวันออกเฉียงใต้รวมทั้งจีน ซึ่งปัจจัยทั้งสองนี้อยู่ภายใต้การควบคุมของรัฐบาลอินโดนีเซีย ดังนั้น เมื่อต้นทุนที่สำคัญทั้งสองส่วนเริ่มไม่สามารถจูงใจนักลงทุนได้อีกต่อไป รัฐบาลอินโดนีเซียจึงควรที่จะหากกลยุทธ์อื่นมาดึงดูดนักลงทุนต่างชาติแทน อาทิ การให้สิทธิพิเศษทางภาษี และการเพิ่มความแข็งแกร่งให้กับภาคอุตสาหกรรมที่ป้อนชิ้นส่วนและวัตถุดิบให้บริษัทเหล่านั้น เป็นต้น นอกจากนี้ นักลงทุนเกาหลีก็ให้ความเห็นในทำนองเดียวกันว่า ปัญหานโยบายแรงงานที่ไม่เอื้อต่อการลงทุน ค่าจ้างที่แพงขึ้น ความสามารถในการผลิตที่เริ่มต่ำลง การประท้วงของคนงานบ่อยครั้ง และประสิทธิภาพในการบังคับใช้กฎหมาย เหล่านี้ล้วนเป็นปัจจัยที่มีผลกระทบต่อการลงทุนของต่างชาติในอินโดนีเซียทั้งสิ้น ทำให้ในช่วงครึ่งแรกของปี 2545 มีบริษัทผลิตถุงเท้าและเสื้อผ้าของเกาหลีได้ย้ายฐานการผลิตจากอินโดนีเซียไปพม่า เวียดนาม และประเทศอื่น 36 ราย ส่งผลให้ชาวอินโดนีเซียต้องว่างงาน 32,000 คน ขณะที่เงินลงทุนโดยตรงจากต่างชาติในช่วงครึ่งแรกของปีลดลงร้อยละ 42 เมื่อเทียบกับช่วงเดียวกันของปีก่อน รวมทั้งบริษัทผลิตรองเท้าชื่อดังของสหรัฐอเมริกา อาทิ ไนกี้และรีบอค ก็ได้ตัดสินใจลดกำลังผลิตในอินโดนีเซียเช่นกันซึ่งทำให้มีคนว่างงานเพิ่มอีกกว่า 1,200 คน

## 5. อุตสาหกรรมเส้นใยสังเคราะห์โพลีเอสเตอร์ของบริษัทกังวาลโพลีเอสเตอร์

### จำกัด

นับเป็นอุตสาหกรรมต่อเนื่องที่ใช้วัตถุดิบจากโรงงานปิโตรเคมีอะโรเมติก และผลิตเป็นเส้นใยสังเคราะห์ป้อนเป็นวัตถุดิบให้อุตสาหกรรมสิ่งทอเพื่อทดแทนใยฝ้ายธรรมชาติ เนื่องจากแนวโน้มการผลิตฝ้ายทั่วโลกไม่สามารถเพิ่มกำลังผลิตได้เพราะเกษตรกรใช้ที่ดิน เพื่อเพาะปลูกผลิตอาหารมีความสำคัญกว่าทำให้ใยฝ้ายเกิดการขาดแคลนอยู่เสมอจึงทำให้ความต้องการเส้นใยสังเคราะห์ในโลกเพิ่มสูงขึ้นมาก โดยเฉพาะในโพลีเอสเตอร์ประกอบกับประเทศไทยผลิตฝ้ายเองได้เพียง 2 ถึง 3 % ของความต้องการใช้เส้นใยทั้งหมดในประเทศ ทำให้ประเทศไทยต้องพึ่งพานำเข้าวัตถุดิบฝ้ายจากต่างประเทศอย่างมากสินค้าสิ่งทอของไทย จึงเริ่มไม่สามารถสู้คู่แข่งกับประเทศผู้ผลิตฝ้ายเองได้ เช่น จีน อินเดีย ปากีสถาน เป็นต้น ดังนั้นในอนาคตอุตสาหกรรมสิ่งทอของประเทศไทยจึงต้องค่อยๆ ปรับโครงสร้างจากการใช้วัตถุดิบฝ้ายมาใช้เส้นใยสังเคราะห์เพิ่มมากขึ้น เนื่องจากเป็นอุตสาหกรรมที่ใช้เทคโนโลยีขั้นสูงและมีขนาดลงทุนใหญ่ก็จะสามารถแข่งขันในตลาดโลกได้ อุตสาหกรรมโพลีเอสเตอร์ในประเทศไทยได้มีการเริ่มพัฒนาผลิต เพื่อใช้เองภายในประเทศมาเกือบ 30 ปีแล้ว แต่เริ่มจากกำลังผลิตที่ไม่ใหญ่นัก ประกอบกับสมัยก่อนประเทศไทยยังไม่มีการพัฒนาอุตสาหกรรมปิโตรเคมีซึ่งเป็นวัตถุดิบสำคัญ

ป้อนโรงงานเส้นใยสังเคราะห์ทำให้เส้นใยโพลีเอสเตอร์ที่ผลิตในประเทศมีราคาสูง ไม่สามารถแข่งขันกับผู้ผลิตเส้นใยสังเคราะห์ชั้นนำ เช่น ญี่ปุ่น ไต้หวัน เกาหลี ได้จึงผลิตเพื่อใช้เองในประเทศเท่านั้น แต่ในปัจจุบันประเทศไทยมีการพัฒนาอุตสาหกรรมปิโตรเคมี และโรงงานเส้นใยสังเคราะห์ก็เริ่มสร้างโรงงานที่มีกำลังผลิตขนาดใหญ่ใช้เทคโนโลยีขั้นสูง จึงมีแนวโน้มว่าในอนาคตอุตสาหกรรมเส้นใยสังเคราะห์ของประเทศไทยจะสามารถก้าวขึ้นเป็นหนึ่งในผู้ผลิตชั้นนำในตลาดโลกได้

## 6. ประเภทของเส้นใยสังเคราะห์

6.1 ผลิตภัณฑ์เม็ดพลาสติก (Polyester Chip) เป็นผลิตภัณฑ์เม็ดพลาสติกได้จากขบวนการทางเคมีของโพลีเอสเตอร์ มีลักษณะเป็นเม็ดพลาสติกสีขุ่น เป็นวัตถุดิบสำหรับนำไปผลิตเส้นใยสังเคราะห์โพลีเอสเตอร์ชนิดสั้นและยาว

6.2 ผลิตภัณฑ์เส้นใยสั้น (Polyester Staple Fibre) เป็นผลิตภัณฑ์เส้นใยสั้นที่มีความยาวและขนาดต่างๆ กัน เช่น 32 ม.ม, 38 ม.ม, 44 ม.ม, 51 ม.ม ขนาด 1.0 den, 1.2 den, 1.3 den, 1.4 den บรรจุเป็น Bale ส่งจำหน่ายให้กับโรงงานด้าย เพื่อปั่นเป็นเส้นด้ายสำหรับทอผ้า ซึ่งในการปั่นด้ายอาจจะผสมกับเส้นใยธรรมชาติอย่างอื่น เช่น ฝ้าย หรือ เรยอน เป็นต้น

6.3 ผลิตภัณฑ์เส้นใยยาว (Partial Oriented Yarn) เป็นผลิตภัณฑ์เส้นใยยาวกิ่งสำเร็จรูปกล่าวคือ การจัดเรียงตัวของโมเลกุลยังไม่ถึงที่สุด ขนาดของเส้นใยยาวขึ้นกับความต้องการของลูกค้าที่จะนำไปเข้ากระบวนการดัดยัดต่อไป เพื่อให้การจัดเรียงตัวของโมเลกุลถึงที่สุด อาจจะเพิ่มความนุ่มฟูให้กับเส้นด้าย เพื่อนำเข้าสู่กระบวนการทอผ้า

6.4 ผลิตภัณฑ์เส้นใยยาวตีเกลียว (Draw Texture Yarn) เป็นผลิตภัณฑ์เส้นใยยาวที่นำวัตถุดิบ POY มาเข้าสู่กระบวนการดัด ยัด และทำการเพิ่มความนุ่มฟูให้กับเส้นด้าย ซึ่งเรียกว่า กระบวนการ Texturing คุณลักษณะของผลิตภัณฑ์ขึ้นกับความต้องการของลูกค้า ซึ่งจะนำไปทอเป็นผืนผ้า เพื่อการตัดเย็บต่อไป

## บริษัทกังวาลโพลีเอสเตอร์ จำกัด

บริษัทกังวาลโพลีเอสเตอร์ จำกัด เป็นบริษัทร่วมทุนประกอบด้วย กลุ่มบริษัทสิ่งทอชั้นนำ ธนาคาร และบริษัทการค้าชั้นนำจากญี่ปุ่น ได้รับการส่งเสริมการลงทุน จากคณะกรรมการส่งเสริมการลงทุน (BOI) เพื่อสร้างโรงงานผลิตเส้นใยสังเคราะห์โพลีเอสเตอร์ (Polyester) ซึ่งเป็นวัตถุดิบสำหรับอุตสาหกรรมสิ่งทอ และเพื่อการอุตสาหกรรมต่างๆ สร้างโรงงานที่ ตำบลหนองชุมพล อำเภอบางบาล จังหวัดเพชรบุรี ซึ่งนับเป็นหนึ่งในโครงการที่ลงทุนมูลค่าสูงสุดในจังหวัดเพชรบุรี

โรงงานของ บริษัทกังวาลโพลีเอสเตอร์ จำกัด นับเป็นโรงงานโพลีเอสเตอร์ที่มีขนาดกำลังผลิตต่อสายการผลิตขนาดใหญ่ ได้มาตรฐานสากลใช้เทคโนโลยีที่ดีที่สุดจากประเทศ

เยอรมัน สร้างโรงงานบนเนื้อที่ 200 ไร่ ที่อำเภอเขาย้อย จังหวัดเพชรบุรี เปิดดำเนินการผลิตเมื่อประมาณปลายปี 2540 และนับว่าเป็นหนึ่งในโรงงานที่ได้มาตรฐานในภูมิภาคเอเชียใต้

### 1. ประวัติความเป็นมาของบริษัทกังวาลโพลีเอสเตอร์ จำกัด

เริ่มจากธุรกิจโรงงานย้อมผ้าในลักษณะอุตสาหกรรมครอบครัวเริ่มขึ้นเมื่อปี 2498 ที่อำเภอโพธาราม จังหวัดราชบุรี ชื่อว่า ยงเด็กั่ง โดยซื้อผ้าดิบมาย้อมสีแบบย้อมคราม และย้อมมะเกลือในแบบดั้งเดิม หลังจากผ้าเหล่านั้นหมดความนิยมลง จึงหยุดการผลิต และหันมาทำธุรกิจด้านการทอผ้า และย้อมเส้นด้ายในปี 2514 โดยเปลี่ยนชื่อเป็นห้างหุ้นส่วนจำกัดกังวาลการทอ ผลิตสินค้าหลักคือผ้าซิ่นตราแม่กัญแจ จนกระทั่งปี 2526 เมื่อตลาดผ้าซิ่นผ้าถุงเริ่มจะถึงจุดอิ่มตัว ได้ตัดสินใจสร้างโรงงานปั่นด้ายขึ้นมาในปี 2527 ซึ่งเริ่มต้นที่ 15,000 แขน ผลิตป้อนให้กับโรงงานทอของบริษัทเอง ประมาณ 60 % ที่เหลือก็นำออกขายท้องตลาด ในปี 2530 ธุรกิจปั่นด้ายอยู่ในช่วงขาขึ้น จึงได้ขยายโรงงานปั่นด้าย และก่อตั้งบริษัทกังวาลเท็กซ์ไทล์ จำกัด ขึ้นโดยหันไปปั่นด้าย เนื่องจากตลาดฝ้ายเป็นตลาดที่ใหญ่กว่าตลาดผ้า เส้นด้ายเริ่มติดตลาด ซึ่งถือเป็นจุดเปลี่ยนแปลงครั้งใหญ่ กังวาลเท็กซ์ไทล์ เริ่มมีชื่อเสียงมากขึ้น และขยายโรงงานปั่นมากขึ้นเรื่อยๆ จนปั่นด้ายกลายเป็นธุรกิจหลักที่ทำกำไรดีในช่วงนั้น เส้นด้ายเริ่มติดตลาด และมีกลุ่มลูกค้าประจำมากขึ้นเรื่อยๆ เพราะผลิตเส้นด้ายคุณภาพดี และมีความสม่ำเสมอจึงทำให้ธุรกิจเส้นด้ายจึงเป็นธุรกิจหลักและค่อยๆ ขยายกำลังการผลิตปั่นด้ายจาก 15,000 แขนเป็น 115,000 แขน ในปี 2540 การทอผ้าซิ่น ผ้าถุง ก็ยังคงทำอยู่ มีการขยายการทอผ้าประเภทอื่นๆ เพิ่มขึ้น เช่น ผ้าดิบสำหรับเป็นผ้าตัดเสื้อ ดัดกางเกง ต่อมาธุรกิจปั่นด้ายอยู่ในช่วงขาลง เนื่องจากหลายโรงงานมีการขยายกำลังการผลิตกันมาก ทางบริษัทจึงคิดโครงการที่จะสร้างโรงงานผลิตเส้นใยสังเคราะห์ เพื่อนำมาใช้ในโรงงานปั่นด้าย และบางส่วนที่เหลือนำออกขายท้องตลาด บริษัทกังวาลโพลีเอสเตอร์ จำกัด จึงถูกตั้งขึ้นในปี 2538 และดำเนินการผลิตเส้นใยสังเคราะห์โพลีเอสเตอร์ในปี 2541

ปัจจุบันแม้ว่าวงจรและธุรกิจของโพลีเอสเตอร์จะอยู่ในระดับต่ำ แต่ก็ยังคงเป็นธุรกิจที่มีอนาคตสดใสในวันข้างหน้า ตลาดโดยรวมของทั้งหมดของบริษัท กังวาลเท็กซ์ไทล์ และกังวาลโพลีเอสเตอร์ ขณะนี้ส่งออกโดยตรงอยู่ที่ประมาณ 30% และขายในประเทศ 70% จุดมุ่งหมายสูงสุดของการดำเนินการธุรกิจสิ่งทอคือต้องการผลิตสินค้าที่มีคุณภาพดี บริษัทฯ จึงพยายามเลือกใช้วัตถุดิบในเกรดสูง เครื่องจักรที่มีคุณภาพดี มีเทคโนโลยีที่ทันสมัย อุตสาหกรรมสิ่งทอไทยคิดว่ายังสามารถเติบโตได้อีกเพราะอุตสาหกรรมไทยมีศักยภาพที่ดีกว่าถ้าเทียบกับเวียดนามหรือบังคลาเทศ ประเทศเหล่านี้ต้นทุนการผลิตเขาถูกกว่าเราจริง แต่โครงสร้างการผลิตยังสู้เราไม่ได้ สิ่งทอไทยมีข้อได้เปรียบคือมีอุตสาหกรรมครบวงจร ตั้งแต่เส้นใยจนถึงเสื้อผ้าสำเร็จรูป และยังสามารถผลิตสินค้าได้หลากหลาย ดังนั้น อุตสาหกรรมสิ่งทอโดยรวมในภูมิภาคเอเชียฐานการผลิตในประเทศไทยถือว่ามีศักยภาพที่เจริญเติบโตได้อีกมาก

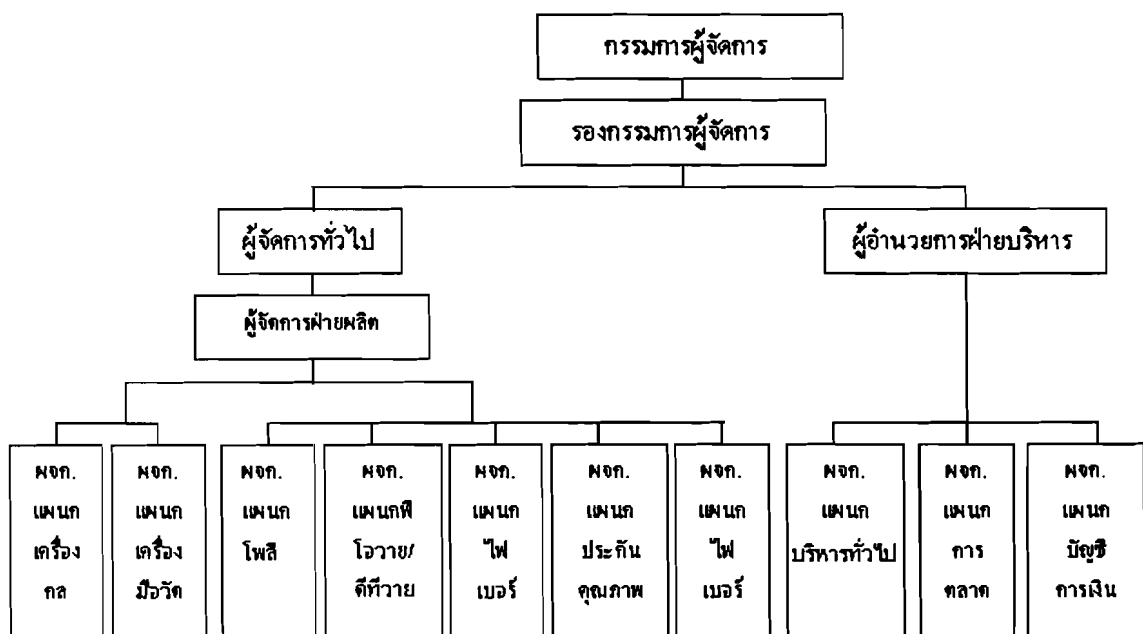
นโยบายคุณภาพของบริษัท คือ สินค้ามาตรฐาน ระบบงานพัฒนา ลูกค้าพึงพอใจ เพื่อให้การดำเนินการของบริษัทบรรลุถึงนโยบายคุณภาพ บริษัทจะดำเนินการ ดังนี้

1. ผู้บริหารต้องให้การสนับสนุนระบบคุณภาพ ตามมาตรฐาน ISO 9001
2. พนักงานทุกคนมีส่วนร่วมในระบบคุณภาพ ตามมาตรฐาน ISO 9001
3. ผลิตสินค้าที่มีคุณภาพสูง ได้มาตรฐานตามที่ลูกค้าต้องการ
4. การส่งมอบสินค้าต้องตรงเวลา มีการตอบสนองลูกค้าตามความต้องการ
5. สินค้าที่ผลิตต้องมีราคาและต้นทุนที่มีความสามารถในการแข่งขันในตลาด
6. รักษาและพัฒนาอย่างต่อเนื่องในการผลิตสินค้าที่มีคุณภาพดี

## 2. ข้อมูลด้านการตลาด ของบริษัท

ในขณะนี้ส่งออกโดยตรงอยู่ที่ ประมาณ 30% และขายในประเทศ อยู่ที่ประมาณ 70% ตลาดส่งออกของบริษัทคือประเทศใกล้เคียงที่อยู่ในแถบใกล้เคียงอย่าง เวียดนาม ฟิลิปปินส์ ศรีลังกา บังคลาเทศ หรือแม้แต่อินโดนีเซีย ซึ่งปัจจุบันเป็นผู้นำเข้าเส้นใยโพลีเอสเตอร์เหมือนกัน ตลาดในแถบนี้บริษัทยังได้เปรียบมากกว่าเกาหลีและไต้หวัน เพราะอยู่ใกล้และอยู่ในอาฟต้า สำหรับตลาดแถบยุโรป และอเมริกา การส่งออกไปจำหน่ายน้อยมาก เมื่อเทียบกับเกาหลี และไต้หวัน (บริษัทโพลีเอสเตอร์, 2544 : 1)

## 3. โครงสร้างด้านการบริหาร



ภาพที่ 2.3 โครงสร้างด้านการบริหาร

ที่มา : คู่มือคุณภาพฉบับที่ 008



#### 4. กิจกรรมเพิ่มผลผลิต บริษัทกังวาลโพลีเอสเตอร์ จำกัด

ได้ทำเปิดเดินเครื่องจักรทำการผลิตเมื่อเดือน พฤษภาคม พ.ศ. 2541 และได้ดำเนินกิจกรรมการเพิ่มผลผลิตต่างๆ ควบคู่กันไป ดังนี้

ปี พ.ศ. 2542 ได้เริ่มดำเนินกิจกรรมการเพิ่มผลผลิตด้วย 5ส

ปี พ.ศ. 2543 ได้รับการรับรองผลมาตรฐานระบบคุณภาพสากล ISO 9002

ปี พ.ศ. 2544 ได้รับการรับรองผลมาตรฐานระบบคุณภาพสากล ISO 14001

ปี พ.ศ. 2545 ได้เริ่มดำเนินกิจกรรมการเพิ่มผลผลิตโดยนำระบบการซ่อมบำรุงแบบทวีผลที่ทุกคนมีส่วนร่วม (Total Productive Maintenance - TPM) มาดำเนินการ และจะยื่นขอรับรองผล จาก (Japan Institute Of Plant Maintenance - JIPM) ในปี พ.ศ. 2548 ปี พ.ศ. 2546 ได้รับการรับรองผลมาตรฐานระบบคุณภาพสากล ISO 9001 : 2000 และยึดหลักกิจกรรมการตลาด 4Ps (Product Price Place Promotion)

ปี พ.ศ. 2549 ได้รับรางวัลการเพิ่มผลผลิตโดยนำระบบการซ่อมบำรุงแบบทวีผลที่ทุกคนมีส่วนร่วม (Total Productive Maintenance - TPM)

1. ผลิตสินค้าหรือบริการที่มีคุณภาพอย่างสม่ำเสมอ
2. สร้างความมั่นใจกับผู้ซื้อว่า จะส่งสินค้าหรือบริการที่มีคุณภาพตามข้อกำหนด
3. ผลิตสินค้าที่มีคุณภาพสูง ได้มาตรฐานตามที่ลูกค้าต้องการ
4. ส่งมอบสินค้าตรงเวลา มีการตอบสนองความต้องการของลูกค้าอย่างรวดเร็ว
5. สินค้าที่ผลิต ต้องมีราคาและต้นทุน ที่มีความสามารถในการแข่งขันในตลาด
6. ต้องรักษาและพัฒนาอย่างต่อเนื่องสม่ำเสมอ

#### 5. สินค้าหรือบริการสินค้าของบริษัท

เส้นใยสังเคราะห์ สามารถจำแนกสินค้าของบริษัทได้ดังต่อไปนี้คือ

5.1 ผลิตภัณฑ์เม็ดโพลีเอสเตอร์ มีขนาดประมาณ 2.5 ม.ม x 3 ม.ม บรรจุในถุงขนาด 900 กิโลกรัม ส่งจำหน่ายให้กับบริษัทที่นำไปหลอมเหลวใหม่ เพื่ออัดเป็นเส้นใยสำหรับในธุรกิจสิ่งทอที่ตัดช่วงขบวนการผลิต (Batch Process)

5.2 ผลิตภัณฑ์เส้นใยสั้นที่มีความยาวและขนาดต่างๆ กัน เช่น 32 ม.ม 38 ม.ม, 44 ม.ม, 51 ม.ม ขนาด 1.0 ดีเนียร์ (denier) 1.2 ดีเนียร์ 1.3 ดีเนียร์ 1.4 ดีเนียร์ บรรจุห่อเป็นก้อนสี่เหลี่ยม ส่งจำหน่ายให้กับโรงปั่นด้าย เพื่อปั่นเป็นเส้นด้ายสำหรับการทอผ้า ซึ่งในการปั่นด้ายมีการนำไปผสมกับเส้นใยธรรมชาติอย่างอื่น ๆ เช่น ฝ้าย หรือ เรยอน เป็นต้น

5.3 ผลิตภัณฑ์เส้นใยยาว กึ่งสำเร็จรูปกล่าวคือ การจัดเรียงตัวของโมเลกุลยังไม่ถึงที่สุด ขนาดของเส้นใยยาวขึ้นกับความต้องการของลูกค้าที่จะนำไปเข้าขบวนการดึงยึดต่อไปอีกเพื่อให้การจัดเรียงตัวของโมเลกุลถึงที่สุด อาจจะเพิ่มความนุ่มฟูให้กับเส้นด้าย เพื่อนำเข้าสู่กระบวนการทอผ้าต่อไป

5.4 ผลิตภัณฑ์เส้นใยยาวสำเร็จรูป ที่นำผลิตภัณฑ์เส้นใยยาวกึ่งสำเร็จรูปมาเข้าสู่กระบวนการดัดและยัด เพื่อเพิ่มความนุ่มฟูให้กับเส้นด้ายซึ่งเรียกกระบวนการนี้ว่า กระบวนการเทกเจอร์ริง คุณลักษณะของผลิตภัณฑ์จะขึ้นกับความต้องการของลูกค้า ซึ่งจะนำไปทอเป็นผืนผ้าเพื่อการตัดเย็บต่อไป

5.5 การควบคุมคุณภาพ เพื่อให้ได้ผลิตภัณฑ์ที่ได้มาตรฐาน และเป็นหนทางนำไปสู่การเพิ่มผลผลิต การประกันคุณภาพของผลิตภัณฑ์ ทางบริษัทได้ดำเนินการกิจกรรมมากมาย อาทิเช่น กิจกรรม 5ส ISO9001 ISO14001 และกิจกรรม การซ่อมบำรุงแบบทวิผล และทางบริษัทได้รับการรับรอง ISO9001 เป็นการรับรองคุณภาพสินค้า ทุกขั้นตอนการผลิต โดยมีแนวคิดที่สำคัญคือ ผลิตสินค้าหรือบริการ ที่มีคุณภาพอย่างสม่ำเสมอ สร้างความมั่นใจกับผู้บริหารว่าจะคงไว้ซึ่งคุณภาพ สร้างความมั่นใจต่อผู้ซื้อว่า จะส่งสินค้าหรือบริการที่มีคุณภาพตามข้อกำหนด

## 6. การตรวจสอบคุณภาพ

จะทำตรวจสอบผลิตภัณฑ์ ตั้งแต่วัตถุดิบ ผลิตภัณฑ์ระหว่างกระบวนการผลิตผลิตภัณฑ์สำเร็จรูป และบรรจุภัณฑ์ของสินค้าสำเร็จรูป นำมาตรวจสอบ และทดสอบเพื่อเป็นข้อมูลเพื่อสำหรับการควบคุมกระบวนการ และเพื่อให้ได้สินค้าที่มีมาตรฐานผลิตภัณฑ์ที่วางไว้ก่อนนำไปใช้งานจริง และจะทำการรวบรวมผลการตรวจสอบและทดสอบผลิตภัณฑ์ระหว่างกระบวนการผลิตผลิตภัณฑ์สำเร็จรูป ตลอดจนใบสรุปเกรดระดับคุณภาพผลิตภัณฑ์ พร้อมทั้งตรวจรับรองผล

## 7. ข้อมูลด้านการบริหารงานบุคคล

บริษัทถือว่าความสำเร็จในการดำเนินธุรกิจขึ้นอยู่กับพนักงานดังนั้นบริษัทจะดำเนินมาตรการต่างๆ เพื่อ

- 7.1 สรรหาให้ได้คนดี มีความสามารถมาร่วมงาน
- 7.2 พัฒนาความรู้ความสามารถส่งเสริมความเจริญก้าวหน้าในงานของพนักงาน
- 7.3 ส่งเสริมความสัมพันธ์ที่ดี ระหว่างพนักงานกับบริษัท
- 7.4 รักษาบุคลากร ให้ทำงานและเจริญเติบโต
- 7.5 ดูแลเรื่องค่าตอบแทนให้ทันสมัยแข่งขันได้ ในตลาดการจ้างงาน
- 7.6 ดูแลรักษาสภาพแวดล้อมในการทำงาน เพื่อความปลอดภัย

สถานที่ตั้งโรงงาน ซึ่งเป็นสถานที่ตั้งแหล่งผลิต ตั้งอยู่บนเนื้อที่กว่า 200 ไร่ ห่างจากถนนเพชรเกษม สายกรุงเทพฯ - เพชรบุรี เข้าไปประมาณ 1 กิโลเมตร ตั้งอยู่ที่เลขที่ 88 หมู่ 2 ถนนหนองชุมพล - อู่ตะเภา ตำบลหนองชุมพล อำเภอเขาย้อย จังหวัดเพชรบุรี รหัสไปรษณีย์ 76140 โทรศัพท์ (032) 447577 ถึง 89 โทรสาร (032) 447590 ถึง 91

สถานที่ตั้งสำนักงาน เลขที่ 1426/18 - 20 ซอยยศเส ถนนกรุงเกษม เขตป้อมปราบศัตรูพ่าย กรุงเทพมหานคร รหัสไปรษณีย์ 10100 โทรศัพท์ 226-0037 226-3930 ถึง 7

### งานวิจัยที่เกี่ยวข้อง

สุภัค จิระวัฒนาศักดิ์ (2546) ได้ทำการศึกษาเรื่อง ปัจจัยที่มีอิทธิพลต่อการปฏิบัติงานของพนักงานในองค์กร กรณีศึกษาห้างหุ้นส่วนจำกัดอุตสาหกรรมกุญแจไทย ผลการวิจัยพบว่า ในเบื้องต้นนี้จากการพิจารณาลักษณะทั่วไปของประชากร พบว่า ประชากรส่วนใหญ่ร้อยละ 56.10 เป็นเพศหญิง ในขณะที่ร้อยละ 49.20 ระบุอายุในช่วง 21 - 30 ปี ส่วนระดับการศึกษาสูงสุดของประชากรส่วนใหญ่หรือร้อยละ 59.10 ระบุมีการศึกษต่ำกว่ามัธยมศึกษาปีที่ 6 ซึ่งระดับตำแหน่งงานส่วนใหญ่ร้อยละ 98.50 ระบุเป็นพนักงานทั่วไป ส่วนเรื่องอัตราเงินเดือนต่อเดือนส่วนมากร้อยละ 58.20 ระบุต่ำกว่า 5000 บาทต่อเดือน นอกจากนี้ประชากรร้อยละ 41.90 ระบุระยะเวลาการปฏิบัติงานอยู่ในช่วงระหว่าง 1 - 10 ปี

ปัจจัยที่มีอิทธิพลต่อการปฏิบัติงานการมีส่วนร่วมในการวางแผนของประชากรจำนวน 67 คน แสดงความคิดเห็น การมีส่วนร่วมในการตั้งเป้าหมายหรือวางแผนในภารกิจต่างๆ ของหน่วยงาน ประชากรร้อยละ 61.20 ระบุเห็นด้วย ในการปฏิบัติภารกิจมีโอกาสได้แสดงความคิดเห็นได้อย่างเต็มที่ ประชากรร้อยละ 55.20 ระบุเห็นด้วย ได้รับอำนาจการตัดสินใจในการทำงานและการแก้ปัญหาเฉพาะหน้าจากผู้บังคับบัญชา ประชากรร้อยละ 67.20 ระบุเห็นด้วย การยอมรับความคิดเห็นซึ่งกันและกันในการปฏิบัติงาน ร้อยละ 68.70 ระบุเห็นด้วย ปัจจัยที่อิทธิพลต่อความรู้สึกว่าหน่วยงานเป็นที่พึงได้กับการปฏิบัติงาน ท่านได้รับปัจจัยสนับสนุนอย่างเพียงพอในการปฏิบัติงานในหน้าที่ประจำหรืองานที่ได้รับมอบหมาย ประชากรร้อยละ 48.50 ระบุเห็นด้วย ท่านคิดว่าผลประโยชน์ตอบแทนคุ้มค่างับความอดุสหาหะที่ได้อุทิศให้กับงาน ประชากรร้อยละ 38.80 ระบุเห็นด้วย นอกจากนี้นงานในหน้าที่ของท่านปัจจุบันมีความมั่นคงดีแล้ว ประชากรร้อยละ 64.20 ระบุเห็นด้วย เมื่อท่านประสบปัญหาในการปฏิบัติงานหน่วยงานของท่านสามารถช่วยคลี่คลายปัญหาต่างๆ ได้ ประชากรร้อยละ 67.20 ระบุเห็นด้วย ปัจจัยต่อความรู้สึกว่าตนมีความสำคัญต่อหน่วยงาน หน่วยงานของท่านแสดงให้เห็นว่า ท่านเป็นทรัพยากรที่มีคุณค่า ประชากรร้อยละ 41.80 ระบุเห็นด้วย หากท่านถูกย้ายงานจากแผนกที่ท่านทำอยู่ในขณะนี้ เพื่อไปทำงานในแผนกใหม่คิดว่าคงไม่มีผลกระทบในแผนงานของแผนกเดิมแต่อย่างใด ประชากรร้อยละ 37.30 ระบุเห็นด้วย นอกจากนี้ท่านเป็นที่ยอมรับในกลุ่มเพื่อนร่วมงาน ประชากรร้อยละ 41.80 ระบุเห็นด้วย ปัจจัยต่ออิทธิพลต่อความสำเร็จในงาน ท่านเป็นที่ยอมรับของผู้บังคับบัญชาว่าเป็นบุคคลที่มีความสามารถ ประชากรร้อยละ 50.70 ระบุไม่แน่ใจ ผลจากการปฏิบัติงานของท่านประสบความสำเร็จตามที่ได้คาดหวัง ทำให้เกิดกำลังใจที่จะพัฒนางานให้ดีขึ้น ประชากรร้อยละ 61.20 ระบุเห็นด้วย ผู้บังคับบัญชาไม่เคยแสดง

ทำที่เห็นว่าเห็นคุณค่าในงานที่ท่านได้ทุ่มเทความพยายามในการทำงานอย่างเต็มที่ ประชากรร้อยละ 43.30 ระบุไม่เห็นด้วยหลังจากมีการประเมินผลการปฏิบัติงานท่านมักได้รับการแจ้งผลการประเมินจากผู้บังคับบัญชาทุกครั้ง ประชากรร้อยละ 67.20 ระบุเห็นด้วย การปฏิบัติงานของท่านในหน่วยงานเมื่อได้รับความสำเร็จมีส่วนช่วยในการสร้างชื่อเสียงให้กับหน่วยงานอย่างมาก ประชากรร้อยละ 53.70 ระบุเห็นด้วย ปัจจัยต่ออิทธิพลต่อความสำเร็จในงานการปฏิบัติงานของท่านในหน่วยงานเมื่อได้รับความสำเร็จมีส่วนช่วยสร้างชื่อเสียงให้กับตัวท่าน ประชากรร้อยละ 56.70 ระบุเห็นด้วย งานที่ท่านปฏิบัติอยู่ขณะนี้เป็งานที่ตรงกับความรู้ความสามารถของท่าน ประชากรร้อยละ 64.20 ระบุเห็นด้วย งานที่ท่านปฏิบัติอยู่ช่วยพัฒนาความรู้ความสามารถของท่านและได้รับประสบการณ์ใหม่ๆ ประชากรร้อยละ 41.60 ระบุเห็นด้วย นอกจากนี้ท่านมีความรู้สึกว่างานที่ทำอยู่กระตุ้นให้ท่านเกิดความกระตือรือร้นในการทำงานอยู่เสมอ ประชากรร้อยละ 70.30 ระบุเห็นด้วย ปัจจัยต่ออิทธิพลต่อการปฏิบัติงานตามระเบียบวินัย การเคารพและเชื่อฟังผู้บังคับบัญชา ประชากรร้อยละ 80.30 ระบุเห็นด้วย การปฏิบัติตามระเบียบวินัยดีและสม่ำเสมอ ประชากรร้อยละ 75.80 ระบุเห็นด้วย ปัจจัยต่อโอกาสความก้าวหน้าในหน้าที่การงานได้รับการพิจารณาความดีความชอบอย่างเหมาะสมและเป็นธรรม ประชากรร้อยละ 43.30 ระบุเห็นด้วย งานที่ปฏิบัติมีโอกาสเลื่อนขั้น เลื่อนตำแหน่งสูงขึ้น ประชากรร้อยละ 28.40 ระบุไม่เห็นด้วย ร้อยละ 25.40 ระบุเห็นด้วยงานที่ปฏิบัติมีโอกาสพัฒนาทักษะ ความรู้ ความสามารถตลอดจนประสบการณ์ในการทำงาน ประชากรร้อยละ 68.70 ระบุเห็นด้วย ปัจจัยต่อความรับผิดชอบ ท่านเข้าใจในบทบาทของตนเองและมีความรับผิดชอบต่องานที่ได้รับมอบหมาย ประชากรร้อยละ 80.60 ระบุเห็นด้วย ท่านสามารถทำงานในความรับผิดชอบของตนได้เป็นอย่างดีโดยไม่ต้องขอคำแนะนำจากผู้อื่น ประชากรร้อยละ 43.30 ระบุไม่เห็นด้วย การควบคุมดูแลของผู้บังคับบัญชาของท่านเป็นเพียงการแนะนำวิธีการทำงานเท่านั้น โดยที่ท่านยังคงต้องรับผิดชอบต่องานนั้นโดยตรงจนบางครั้งทำให้วิธีการทำงานขาดความเป็นระบบไม่มีความชัดเจน ประชากรร้อยละ 46.30 ระบุเห็นด้วย ปัจจัยต่อเงินเดือนและสวัสดิการ เงินเดือนที่ท่านได้รับในปัจจุบันมีความเพียงพอต่อการครองชีพในชีวิตประจำวัน ประชากรร้อยละ 52.20 ระบุไม่เห็นด้วย ผลตอบแทนในรูปของเงินเดือนที่ได้รับทำให้ท่านมีขวัญและกำลังใจในการปฏิบัติงานอย่างมาก ประชากรร้อยละ 41.80 ระบุไม่เห็นด้วย หน่วยงานที่ท่านปฏิบัติงานอยู่ สามารถจัดสวัสดิการต่างๆ ให้ท่านได้มากกว่าที่เป็นอยู่ ประชากรร้อยละ 38.80 ระบุไม่เห็นด้วย

เกริกชัย เกิดเสมอ (2547) ได้ศึกษาเรื่อง ปัจจัยที่มีอิทธิพลต่อขวัญและกำลังใจของพนักงานบริษัทปูนซีเมนต์นครหลวง จำกัด (มหาชน) ผลการวิจัยพบว่า พนักงานบริษัทปูนซีเมนต์นครหลวง จำกัด (มหาชน) ส่วนใหญ่เป็นเพศหญิง มีอายุอยู่ระหว่าง 25 - 30 ปี มีการศึกษาอยู่ในระดับปริญญาตรี อายุทำงานระหว่าง 6 - 10 ปี พนักงานมีความคิดเห็นด้านการจัดการนโยบายและการบริหาร ด้านการจัดการปกครองบังคับบัญชา ด้านการจัดการความก้าวหน้าในหน้าที่การงาน ด้านผลตอบแทนและสวัสดิการ ด้านความพอใจในการทำงาน

ด้านการยอมรับนับถือในการทำงาน อยู่ในระดับปานกลาง ระดับขวัญและกำลังใจในการปฏิบัติงานของพนักงานโดยรวมอยู่ในระดับสูง โดยปัจจัยส่วนบุคคลของพนักงาน เช่น เพศ อายุ อายุการทำงาน การศึกษาไม่มีความสัมพันธ์กับระดับขวัญและกำลังใจในการปฏิบัติงาน อย่างมีนัยสำคัญทางสถิติที่ระดับ .05

วิทยา ดันติเสวี (2546) ได้ศึกษาเรื่อง การศึกษาทัศนคติและความคาดหวังในการปฏิบัติงานของพนักงานบริษัท เอเชียไฟเบอร์ จำกัด (มหาชน) ผลการวิจัยพบว่า พนักงานมีลักษณะประชากรศาสตร์แตกต่างกันมีทัศนคติต่อความพึงพอใจในการปฏิบัติงานแตกต่างกันในแต่ละด้าน เมื่อศึกษาเปรียบเทียบความคาดหวังในการปฏิบัติงานของพนักงานตามลักษณะทางประชากรศาสตร์ที่แตกต่างกัน ปรากฏว่าพนักงานที่แตกต่างกันในลักษณะปัจจัยส่วนบุคคล (คือ เพศ อายุ อายุงาน รายได้) จะมีความคาดหวังจากการปฏิบัติงานแตกต่างกันในแต่ละด้าน ส่วนสถานภาพ ระดับการศึกษา ระดับพนักงานที่แตกต่างกันของพนักงาน ไม่มีผลให้ความคาดหวังในการปฏิบัติงานแตกต่างกัน

อรชร วรรณพฤษ (2546) ได้วิจัยเรื่อง ความสัมพันธ์ระหว่างความรู้ ความคาดหวัง และความตั้งใจในการปฏิบัติงานกับพฤติกรรมการปฏิบัติงานของบุคลากรสาธารณสุข ในหน่วยงานบริการปฐมภูมิ จังหวัดกาฬสินธุ์ ผลการวิจัยพบว่า บุคลากรสาธารณสุขที่ปฏิบัติงานในหน่วยบริการปฐมภูมิ จังหวัดกาฬสินธุ์ ร้อยละ 73.20 เป็นเพศหญิง อายุเฉลี่ย 33.69 ปี (SD = 7.25 ปี) จบการศึกษาปริญญาตรีหรือเทียบเท่าร้อยละ 69.60 แต่งงานและอยู่ด้วยกันกับคู่สมรส ร้อยละ 66.50 ดำรงตำแหน่งเจ้าหน้าที่สาธารณสุข ประกอบด้วย เจ้าหน้าที่สาธารณสุขชุมชน เจ้าหน้าที่บริหารงานสาธารณสุข นักวิชาการสาธารณสุข และพยาบาลเทคนิค ร้อยละ 44.90 มีอายุราชการเฉลี่ย 11.24 ปี (SD = 7.25 ปี) ระยะเวลาที่ปฏิบัติงานในหน่วยบริการปฐมภูมิ เฉลี่ย 13.52 เดือน (SD = 5.43 เดือน) และมีลักษณะปฏิบัติงานแบบประจำ ร้อยละ 73.70 ความรู้ ความคาดหวัง ความตั้งใจในการปฏิบัติงาน และพฤติกรรมการปฏิบัติงานของบุคลากรสาธารณสุขในหน่วยบริการปฐมภูมิ อยู่ในระดับปานกลาง ค่าเฉลี่ย 10.76, 3.91, 7.84 และ 4.31 ตามลำดับ ความคาดหวังและความตั้งใจในการปฏิบัติงานของบุคลากรสาธารณสุขมีความสัมพันธ์เชิงบวกกับพฤติกรรมการปฏิบัติงานของบุคลากรสาธารณสุขในหน่วยบริการปฐมภูมิ จังหวัดกาฬสินธุ์ อย่างมีนัยสำคัญทางสถิติ ( $r : 0.334 \quad 0.294, p = 0.000$  ตามลำดับ) ส่วนความรู้เกี่ยวกับการปฏิบัติงานไม่มีความสัมพันธ์กับพฤติกรรมการปฏิบัติงานของบุคลากรสาธารณสุขในหน่วยบริการปฐมภูมิ

วรรณรินทร์ เทพบุตร (2548) ได้ศึกษาเรื่อง ความคาดหวังในการได้รับสวัสดิการจากบริษัท การบินไทย จำกัด (มหาชน) เมื่อไปปฏิบัติงาน ณ ท่าอากาศยานสุวรรณภูมิ ของพนักงานต้อนรับภาคพื้น ผลการวิจัยพบว่า กลุ่มตัวอย่าง คือ พนักงานต้อนรับภาคพื้น ส่วนใหญ่เป็นเพศหญิง คิดเป็นร้อยละ 58.5 และเป็นเพศชาย คิดเป็นร้อยละ 41.5 สรุปว่ามีความคิดเห็นต่อสวัสดิการที่ได้รับในปัจจุบัน โดยภาพรวมอยู่ในระดับต่ำ (ค่าเฉลี่ย = 1.5284) และความ

คาดหวังของพนักงานต้อนรับภาคพื้น บริษัท การบินไทย จำกัด (มหาชน) ต่อสวัสดิการในการปฏิบัติงาน ณ ท่าอากาศยานสุวรรณภูมิ โดยภาพรวมอยู่ในระดับสูง (ค่าเฉลี่ย = 2.7523) นอกจากนี้ปัจจัยส่วนบุคคล ได้แก่ เพศ อายุ สถานภาพสมรส จำนวนบุตร ระดับการศึกษา ระดับตำแหน่ง รายได้ และอายุงานแตกต่างกัน และความคิดเห็นต่อสวัสดิการที่ได้รับในปัจจุบันที่มีความสัมพันธ์กับความคาดหวังในสวัสดิการเมื่อไปปฏิบัติงาน ณ ท่าอากาศยานสุวรรณภูมิ อย่างมีนัยสำคัญทางสถิติที่ระดับ .05

มงคล ทองจันทิก (2531) ได้ศึกษาเรื่อง บทบาทที่คาดหวังและบทบาทที่เป็นจริงของครู โครงการการศึกษาเพื่อชุมชนในเขตภูเขา ตามการรับรู้ของผู้บริหาร ครู และชาวเขา ผู้เรียนในเขตภาคเหนือตอนบน พบว่า ผลการเปรียบเทียบบทบาทที่เป็นจริงและบทบาทที่คาดหวัง ปรากฏว่า บทบาทที่คาดหวังของครู โครงการศูนย์การศึกษาเพื่อชุมชนในเขตภูเขาสูงกว่าบทบาทที่เป็นจริง

สมเดช สิทธิพงศ์พิทยา (2544 : 30) ได้ศึกษาเรื่อง บทบาทของสำนักงานพัฒนาชุมชนเขต ในการสนับสนุนงานพัฒนาชนบทของจังหวัดและอำเภอ ศึกษาจากทัศนะของพัฒนาการจังหวัด และพัฒนาการอำเภอ ผลการศึกษาวิจัยสรุปได้ดังนี้ พัฒนาการจังหวัดและพัฒนาการอำเภอมีความคาดหวังต่อบทบาทที่สำนักงานพัฒนาชุมชนเขตสูงกว่าบทบาทที่สำนักพัฒนาชุมชนเขตได้ปฏิบัติจริง โดยพบว่าบทบาททั้งสองมีความแตกต่างอย่างมีนัยสำคัญทางสถิติที่ระดับ 0.05

อิตรัตน์ ศรีวัฒนา (2540) ได้ศึกษาเรื่อง ความคาดหวังของครูที่มีต่อการบริหารงานบุคคลของผู้บริหารโรงเรียนเอกชน อำเภอปากช่อง จังหวัดนครราชสีมา กลุ่มตัวอย่างจำนวน 220 คน พบว่า ความคาดหวังของครูที่มีต่อการบริหารงานบุคคลของผู้บริหารโรงเรียนเอกชนอยู่ในระดับปานกลางแทบทุกด้าน (ด้านการสรรหาบุคลากร ด้านการบำรุงรักษาบุคลากร และด้านการให้บุคลากรพ้นจากงาน) ยกเว้นด้านการพัฒนาบุคลากร ซึ่งครูมีความคาดหวังอยู่ในระดับสูงครูที่มีอายุต่างกันมีความคาดหวังต่อการบริหารงานบุคคลของผู้บริหารโรงเรียนเอกชนแตกต่างกัน อย่างมีนัยสำคัญทางสถิติที่ระดับ 0.05 โดยครูที่มีอายุ 18 - 30 ปี มีความคาดหวังสูงกว่าครูที่มีอายุ 31 - 60 ปี ในด้านความยุติธรรมในการพิจารณาบุคลากรพ้นจากหน้าที่ และการตระหนักถึงความสำคัญของบุคลากรที่พ้นจากหน้าที่โดยไม่มีความผิด ส่วนด้านอื่นไม่แตกต่างกัน ครูที่มีวุฒิการศึกษาต่างกัน มีความคาดหวังไม่แตกต่างกันอย่างมีนัยสำคัญทางสถิติที่ระดับ 0.05

จากการรวบรวมข้อมูลและศึกษาเอกสาร แนวคิด ทฤษฎี และงานวิจัยที่เกี่ยวข้อง จะเห็นได้ว่าส่วนใหญ่กลุ่มตัวอย่างที่ศึกษามีความคาดหวังต่ปัจจัยต่างๆ ที่ศึกษาในระดับสูง โดยผลงานวิจัยที่เกี่ยวข้อง พบว่า เมื่อศึกษาตามตัวแปรอิสระต่างๆ แล้วได้ผลแตกต่างกันไปด้วยเหตุนี้เองผู้วิจัยจึงต้องการศึกษาความคาดหวังในการปฏิบัติงานของพนักงานบริษัทกวางโพลีเอสเตอร์ จำกัด โดยใช้ตามแนวคิด ทฤษฎีสองปัจจัยของเฮอริชเบิร์ก (Herzberg's Two-

Factors Theory) ทฤษฎีลำดับขั้นความต้องการของมนุษย์ (Maslow's Hierarchy Needs Theory) ทฤษฎีการจูงใจของแมคเกรเกอร์ (McGregor's Theory XY) ทฤษฎีความคาดหวัง (Expectancy Theory)