

บทที่ 3

วิธีดำเนินการวิจัย

การวิจัยในครั้งนี้ มีวัตถุประสงค์การวิจัยเพื่อ 1) ศึกษาระดับการดำเนินการบริหารจัดการศึกษาตามหลักปรัชญาของเศรษฐกิจพอเพียงในสถานศึกษาขั้นพื้นฐาน สังกัดสำนักงานเขตพื้นที่การศึกษาเพชรบุรี เขต 1 และ 2) เปรียบเทียบการดำเนินการบริหารจัดการศึกษาตามหลักปรัชญาของเศรษฐกิจพอเพียงในสถานศึกษาขั้นพื้นฐาน สังกัดสำนักงานเขตพื้นที่การศึกษาเพชรบุรี เขต 1 จำแนกตามขนาดสถานศึกษาขั้นพื้นฐาน เป็นการผสมผสานในการดำเนินการรวบรวม และวิเคราะห์ข้อมูลหลักฐานโดยอาศัยวิธีการเชิงคุณภาพ (Qualitative) เป็นลำดับแรกเพื่อสำรวจตรวจสอบหาสาระในแง่มุมเฉพาะที่เป็นปรากฏการณ์ที่สนใจ แล้วจึงใช้วิธีการในเชิงปริมาณ (Quantitative) รวบรวมและวิเคราะห์ข้อมูลหลักฐานเพื่อให้ได้สารสนเทศที่ช่วยอธิบาย และประกอบการตีความหมาย (องอาจ นัยทัศน์ , 2549 ; อ้างอิงจาก Creswell, 2005 ; Morgan, 1998) โดยมีขั้นตอนการดำเนินการวิจัย 5 ขั้นตอน ดังนี้

ขั้นตอนที่ 1 การกำหนดกรอบแนวคิดของตัวแปรในการวิจัย

ขั้นตอนที่ 2 การสร้างเครื่องมือในการวิจัย

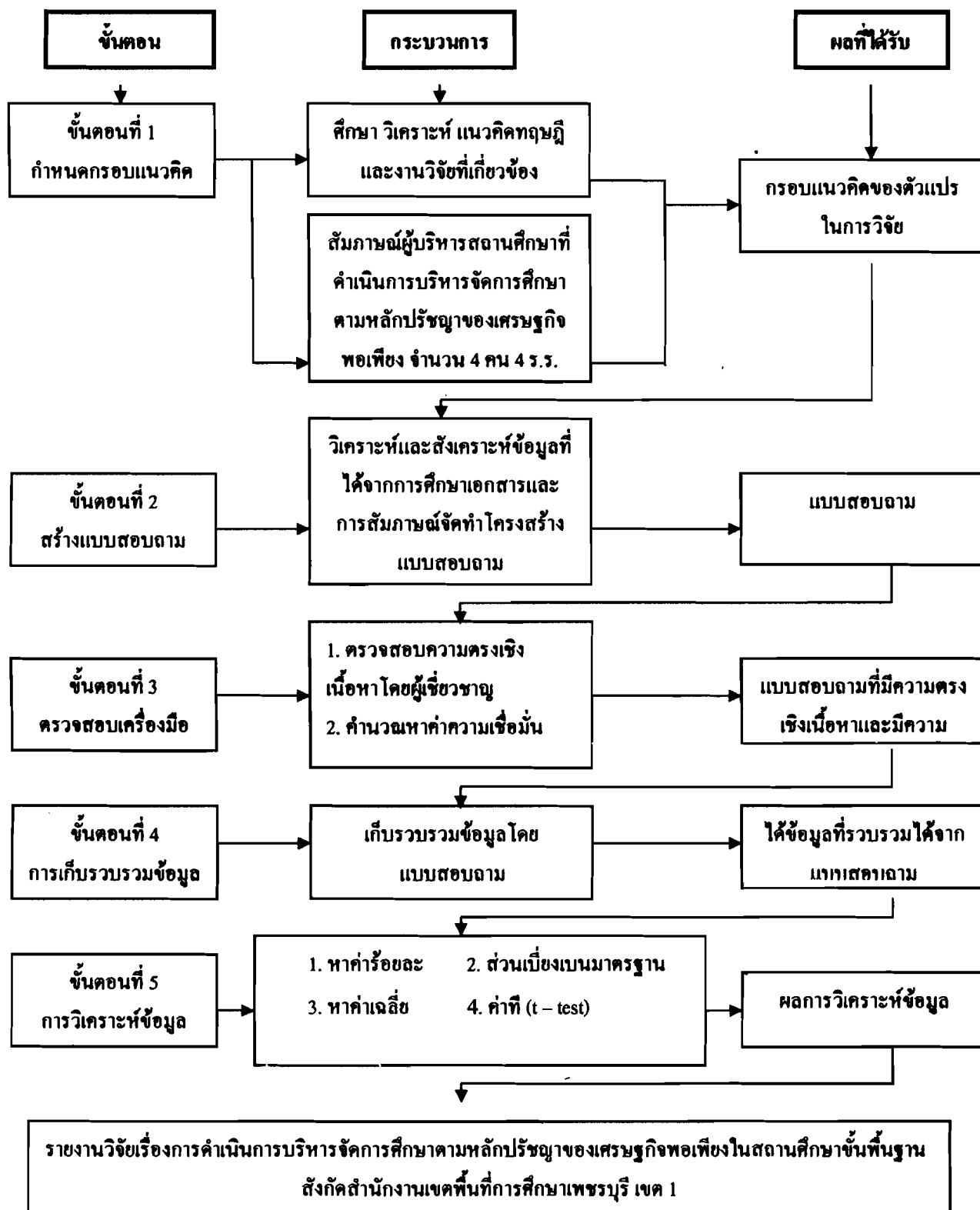
ขั้นตอนที่ 3 การตรวจสอบคุณภาพเครื่องมือในการวิจัย

ขั้นตอนที่ 4 การเก็บรวบรวมข้อมูลในการวิจัย

ขั้นตอนที่ 5 การวิเคราะห์ข้อมูลในการวิจัย

ขั้นตอนการดำเนินการวิจัยทั้ง 5 ขั้นตอน ดังแสดงในภาพประกอบ 5 ดังต่อไปนี้

ภาพที่ 3.1 สรุปขั้นตอนการดำเนินการวิจัย



ของโนบลิตและแฮร์ (Noblit & Hare, 1988) มาประยุกต์ใช้ในการสังเคราะห์ ซึ่งมีรายละเอียดของการดำเนินงานดังต่อไปนี้

3.1 ผู้วิจัยอ่านพระราชดำรัส ที่ได้รับการคัดเลือกทั้งหมด เพื่อทำความเข้าใจเนื้อหาสาระที่จะนำมาสังเคราะห์อย่างละเอียด

3.2 กำหนดกรอบแสดงความสัมพันธ์ของพระราชดำรัสโดยจับประเด็นเทียบเคียงหรือประเด็นอุปมา (Metaphors) ตามกรอบความคิดในการสังเคราะห์ที่เกี่ยวข้องกับหลักปรัชญาของเศรษฐกิจพอเพียงมาเทียบเคียงกันเพื่อหาความหมายที่สามารถเทียบเคียงกันได้ โดยจัดแยกกลุ่มตามหมวดหมู่ ได้แก่ ความพอประมาณ ความมีเหตุผล และภูมิคุ้มกันในตัว

3.3 แปลความหรือตีความเทียบเคียง ผู้วิจัยดำเนินการแปลความโดยนำประเด็นเทียบเคียงหรือประเด็นอุปมาที่เป็นสาระสำคัญในหลักปรัชญาของเศรษฐกิจพอเพียงของพระราชดำรัส มาแปลความหรือตีความหมายเทียบเคียงเพื่อตรวจสอบว่ามีความสอดคล้องหรือมีความขัดแย้งกันในการสังเคราะห์ครั้งนี้ใช้การแปลความเทียบเคียงกลับไปกลับมา เพื่อความแน่ใจว่าประเด็นที่ครบถ้วนจริง ๆ

3.4 สังเคราะห์ผลการแปลความหรือตีความหมายเทียบเคียง โดยนำประเด็นเทียบเคียงหรือประเด็นอุปมาแต่ละประเด็นที่ได้จากการแปลความหรือตีความหมายเทียบเคียงตามกรอบของแนวพระราชดำริเกี่ยวกับหลักปรัชญาของเศรษฐกิจพอเพียงของพระบาทสมเด็จพระเจ้าอยู่หัวภูมิพลอดุลยเดชมาสังเคราะห์เป็นกรอบแนวคิดของตัวแปรในการวิจัย

3.5 ผู้วิจัยนำข้อมูลการศึกษาเอกสารและงานวิจัยที่เกี่ยวข้องกับหลักปรัชญาของเศรษฐกิจพอเพียง ที่ได้จาก ข้อ 1.1 ข้อมูลจากการสัมภาษณ์ผู้บริหารสถานศึกษา ข้อ 1.2 และ ข้อมูลจากการสังเคราะห์ผลการแปลความหรือตีความเทียบเคียงตามกรอบของแนวพระราชดำริเกี่ยวกับปรัชญาเศรษฐกิจพอเพียงของพระบาทสมเด็จพระเจ้าอยู่หัวภูมิพลอดุลยเดชมา ข้อ 1.3.4 มาวิเคราะห์และสังเคราะห์เทียบเคียงกัน เพื่อกำหนดเป็นกรอบแนวคิดของตัวแปรในการวิจัย

ขั้นตอนที่ 2 การสร้างเครื่องมือในการวิจัย

การสร้างเครื่องมือในการวิจัย ผู้วิจัยนำข้อมูลที่ได้จากการวิเคราะห์และสังเคราะห์เกี่ยวกับการบริหารจัดการศึกษาหลักปรัชญาของเศรษฐกิจพอเพียงในขั้นตอนที่ 1 มาสร้างเป็นแบบสอบถาม จำนวน 1 ฉบับ ซึ่งประกอบด้วย 3 ตอน ดังนี้

ตอนที่ 1 ข้อมูลเกี่ยวกับสถานภาพของผู้ตอบแบบสอบถาม

ตอนที่ 2 ข้อมูลเกี่ยวกับการบริหารจัดการศึกษาตามหลักปรัชญาของเศรษฐกิจพอเพียงในสถานศึกษาขั้นพื้นฐาน

ตอนที่ 3 ผลลัพธ์ที่เกิดจากการดำเนินการบริหารจัดการศึกษาตามหลักปรัชญาของเศรษฐกิจพอเพียงในสถานศึกษาขั้นพื้นฐาน

ขั้นตอนที่ 3 การตรวจสอบเครื่องมือในการวิจัย

1. การตรวจสอบความตรงเชิงเนื้อหา (Content Validity) โดยผู้เชี่ยวชาญ จำนวน 3 ท่าน และคำนวณหาค่าดัชนีความสอดคล้อง (Index of Item Objective Congawnce : IOC) ได้ค่าดัชนีความสอดคล้องทั้งหมดเท่ากับ 0.97 และรายด้าน ดังนี้

ด้านหลักความพอประมาณ	ค่าความตรงเชิงเนื้อหา คือ 1
ด้านหลักความมีเหตุผล	ค่าความตรงเชิงเนื้อหา คือ .93
ด้านหลักการมีภูมิคุ้มกันในตัวที่ดี	ค่าความตรงเชิงเนื้อหา คือ 1

2. นำแบบสอบถามมาปรับปรุงแก้ไข แล้วนำไป Try out กับกลุ่มที่ไม่ใช่กลุ่มตัวอย่างในการวิจัย จำนวน 30 คน และนำแบบสอบถามที่ได้รับกลับคืนมาหาค่าความเชื่อมั่น (Reliability) โดยวิธีการของครอนบาค (Cronbach) ได้ค่าความเชื่อมั่นทั้งหมด 0.9184 และรายด้าน ดังนี้

ด้านหลักความพอประมาณ	ค่าความเชื่อมั่น คือ .9137
ด้านหลักความมีเหตุผล	ค่าความเชื่อมั่น คือ .9243
ด้านหลักการมีภูมิคุ้มกันในตัวที่ดี	ค่าความเชื่อมั่น คือ .9174

ขั้นตอนที่ 4 การเก็บรวบรวมข้อมูลในการวิจัย

1. ประชากร ประชากรที่ใช้ในการวิจัยครั้งนี้ เป็นผู้บริหารและครูผู้สอนในสถานศึกษาขั้นพื้นฐาน สังกัดสำนักงานเขตพื้นที่การศึกษาเพชรบุรี เขต 1 มีการศึกษา 2551 จำนวน 2,446 คน

2. กลุ่มตัวอย่าง กลุ่มตัวอย่างที่ใช้ในการวิจัยครั้งนี้ เป็นผู้บริหารและครูผู้สอนในสถานศึกษาขั้นพื้นฐาน สังกัดสำนักงานเขตพื้นที่การศึกษาเพชรบุรี เขต 1 ปีการศึกษา 2551 ที่ได้จากการกำหนดขนาดกลุ่มตัวอย่าง โดยใช้ตารางของเครจซี่และมอร์แกน (Krejcie & Morgan, 1970 : 608 อ้างถึงใน บุญชม ศรีสะอาด, 2545 : 43) ที่ความคลาดเคลื่อน 0.05 ได้กลุ่มตัวอย่างที่เป็นผู้บริหารและครูผู้สอนทั้งสิ้น 335 คน

3. การสุ่มตัวอย่างในการวิจัย ผู้วิจัยได้ดำเนินการ ดังนี้

กลุ่มตัวอย่างที่ใช้ในการศึกษาค้างนี้ เป็นผู้บริหารและครูผู้สอนในสถานศึกษาขั้นพื้นฐานสังกัดสำนักงานเขตพื้นที่การศึกษาเพชรบุรี เขต 1 ปีการศึกษา 2551 ได้มาจากการกำหนดกลุ่มตัวอย่างของประชากรตามขั้นตอนต่อไปนี้

ขั้นที่ 1 จำแนกขนาดของสถานศึกษาขั้นพื้นฐานสังกัดสำนักงานเขตพื้นที่การศึกษาเพชรบุรี เขต 1 ออกเป็น 2 ขนาด จำนวน 134 โรงเรียน คือ

1. สถานศึกษาขั้นพื้นฐานขนาดเล็ก จำนวน 110 โรงเรียน
2. สถานศึกษาขั้นพื้นฐานขนาดใหญ่ จำนวน 24 โรงเรียน

ขั้นที่ 2 คำนวณเปรียบเทียบสัดส่วนของกลุ่มตัวอย่างในสถานศึกษาขั้นพื้นฐานจำแนกตามขนาดของสถานศึกษาขั้นพื้นฐาน ได้กลุ่มตัวอย่างในสถานศึกษาขั้นพื้นฐานขนาดเล็ก จำนวน 134 คน และได้กลุ่มตัวอย่างในสถานศึกษาขั้นพื้นฐาน ขนาดใหญ่ จำนวน 201 คนรวมกลุ่มตัวอย่างทั้งสิ้น 335 คน

ขั้นที่ 3 ใช้การเลือกแบบเจาะจงสำหรับผู้บริหารสถานศึกษาขั้นพื้นฐาน และสุ่มกลุ่มตัวอย่างโดยใช้วิธีการสุ่มอย่างง่าย (Simple Random Sampling) สำหรับครูผู้สอน ได้กลุ่มตัวอย่าง ดังนี้ กลุ่มตัวอย่างที่เป็นผู้บริหารสถานศึกษาขั้นพื้นฐาน จำนวน 110 คน และครูผู้สอน จำนวน 225 คน รวมทั้งสิ้น 335 คน ดังนี้

ตารางที่ 3.1 แสดงจำนวนประชากรและกลุ่มตัวอย่างจำแนกตามขนาดของสถานศึกษาขั้นพื้นฐาน

	ประชากร			กลุ่มตัวอย่าง		
	ขนาดสถานศึกษา			ขนาดสถานศึกษา		
	เล็ก (110)	ใหญ่ (24)	รวม	เล็ก (86)	ใหญ่ (24)	รวม
ผู้บริหารฯ	110	24	134	86	24	110
ครูผู้สอน	868	1,444	2,312	48	177	225
รวม	978	1,468	2,446	134	201	335

(ข้อมูล 5 มิถุนายน 2551 ของสำนักงานเขตพื้นที่การศึกษาเพชรบุรี เขต 1)

4. การเก็บข้อมูลในการวิจัย ผู้วิจัยได้ดำเนินการดังนี้

4.1 การเก็บรวบรวมข้อมูลโดยแบบสัมภาษณ์ ผู้วิจัยเก็บรวบรวมข้อมูลโดยวิธีการดังนี้

4.1.1 ทำหนังสือจากสำนักงานบัณฑิตศึกษา คณะครุศาสตร์ มหาวิทยาลัยราชภัฏเพชรบุรี ถึงผู้อำนวยการสำนักงานเขตพื้นที่การศึกษาเพชรบุรี เขต 1 เพื่อขอความร่วมมือในการสัมภาษณ์

4.1.2 นำหนังสือขอความร่วมมือในการสัมภาษณ์จากผู้อำนวยการสำนักงานเขตพื้นที่การศึกษาเพชรบุรี เขต 1 ถึง ผู้อำนวยการสถานศึกษาขั้นพื้นฐาน สังกัดสำนักงานเขตพื้นที่การศึกษาเพชรบุรี เขต 1 จำนวน 4 โรงเรียน เพื่อขอความร่วมมือในการเก็บรวบรวมข้อมูล

4.1.3 ผู้วิจัยดำเนินการสัมภาษณ์ผู้บริหารสถานศึกษาขั้นพื้นฐาน สังกัดสำนักงานเขตพื้นที่การศึกษาเพชรบุรี เขต 1 จำนวน 4 โรงเรียน ด้วยตนเอง

4.2 การเก็บรวบรวมข้อมูลโดยแบบสอบถาม ผู้วิจัยเก็บรวบรวมข้อมูลโดยวิธีการดังนี้

4.2.1 ทำหนังสือจากสำนักงานบัณฑิตศึกษา คณะครุศาสตร์ มหาวิทยาลัยราชภัฏเพชรบุรี ถึงผู้อำนวยการสำนักงานเขตพื้นที่การศึกษาเพชรบุรี เขต 1 เพื่อขอความร่วมมือในการเก็บรวบรวมข้อมูล

4.2.2 นำหนังสือขอความร่วมมือในสัมภาษณ์และการตอบแบบสอบถามจากผู้อำนวยการสำนักงานเขตพื้นที่การศึกษาเพชรบุรี เขต 1 ถึง ผู้อำนวยการสถานศึกษาขั้นพื้นฐาน สังกัดสำนักงานเขตพื้นที่การศึกษาเพชรบุรี เขต 1 เพื่อขอความร่วมมือในการเก็บรวบรวมข้อมูล

4.2.3 ผู้วิจัยดำเนินการส่งและเก็บรวบรวมแบบสอบถามจากสถานศึกษาขั้นพื้นฐาน สังกัดสำนักงานเขตพื้นที่การศึกษาเพชรบุรี เขต 1 ด้วยตนเองตามระยะเวลาที่กำหนด

ขั้นตอนที่ 5 การวิเคราะห์ข้อมูลในการวิจัย การวิเคราะห์ข้อมูลจากแบบสัมภาษณ์

1. นำข้อมูลที่ได้จากแบบสัมภาษณ์มาวิเคราะห์หาค่าความถี่ และวิเคราะห์เชิงเนื้อหา (Content Analysis)

2. การวิเคราะห์ข้อมูลจากแบบสอบถาม

ผู้วิจัยนำแบบสอบถามที่ได้กลับกลับคืนมามาวิเคราะห์ข้อมูลโดยใช้โปรแกรมคอมพิวเตอร์สำเร็จรูปทางสถิติ และดำเนินการวิเคราะห์ข้อมูลตามขั้นตอนดังนี้

2.1 ตรวจสอบแบบสอบถาม พร้อมทั้งตรวจสอบความถูกต้องสมบูรณ์ของแบบสอบถามที่ได้กลับมา

2.2 การวิเคราะห์ข้อมูลในการวิจัยครั้งนี้ กำหนดให้สถานศึกษาชั้นพื้นฐาน จำนวน 134 โรงเรียน เป็นหน่วยวิเคราะห์ (Unit of Analysis) และวิเคราะห์ข้อมูลเพื่อคำนวณค่าสถิติดังนี้

2.3 วิเคราะห์ข้อมูลทั่วไปของผู้ตอบแบบสอบถาม ได้แก่ เพศ อายุ ประสบการณ์การทำงาน วุฒิต่างการศึกษา ตำแหน่ง และขนาดสถานศึกษาชั้นพื้นฐานที่ปฏิบัติงานในปัจจุบันเป็นสถานศึกษา คำนวณหาค่าความถี่ (Frequency) และค่าร้อยละ (Percentage)

2.4 วิเคราะห์ระดับของการดำเนินการบริหารจัดการศึกษาตามหลักปรัชญาของเศรษฐกิจพอเพียงในสถานศึกษาชั้นพื้นฐาน คำนวณหาค่าเฉลี่ย (Mean) และส่วนเบี่ยงเบนมาตรฐาน (Standard Deviation) และแปลความหมาย ระดับของการดำเนินการบริหารจัดการศึกษาตามหลักปรัชญาของเศรษฐกิจพอเพียงในสถานศึกษาชั้นพื้นฐานโดยใช้เกณฑ์แปลความหมาย (บุญชม ศรีสะอาด, 2543 : 103) ดังนี้

ค่าเฉลี่ย 4.51 – 5.00 แปลความหมายว่า ระดับของการดำเนินการบริหารจัดการศึกษาตามหลักปรัชญาของเศรษฐกิจพอเพียงในสถานศึกษาชั้นพื้นฐานมีการปฏิบัติในระดับมากที่สุด

ค่าเฉลี่ย 3.51 – 4.50 แปลความหมายว่า ระดับของการดำเนินการบริหารจัดการศึกษาตามหลักปรัชญาของเศรษฐกิจพอเพียงในสถานศึกษาชั้นพื้นฐานมีการปฏิบัติในระดับมาก

ค่าเฉลี่ย 2.51 – 3.50 แปลว่าความหมายว่า ระดับของการดำเนินการบริหารจัดการศึกษาตามหลักปรัชญาของเศรษฐกิจพอเพียงในสถานศึกษาชั้นพื้นฐานมีการปฏิบัติในระดับปานกลาง

ค่าเฉลี่ย 1.51 – 2.50 แปลความหมายว่า ระดับของการดำเนินการบริหารจัดการศึกษาตามหลักปรัชญาของเศรษฐกิจพอเพียงในสถานศึกษาชั้นพื้นฐานมีการปฏิบัติในระดับน้อย

ค่าเฉลี่ย 1.00 – 1.50 แปลความหมายว่า ระดับของการดำเนินการบริหารจัดการศึกษาตามหลักปรัชญาของเศรษฐกิจพอเพียงในสถานศึกษาชั้นพื้นฐานมีการปฏิบัติในระดับน้อยที่สุด

2.5 วิเคราะห์เปรียบเทียบการดำเนินการบริหารจัดการศึกษาตามหลักปรัชญาของเศรษฐกิจพอเพียงในสถานศึกษาชั้นพื้นฐาน สำนักงานเขตพื้นที่การศึกษาเพชรบุรี เขต 1 จำแนกตามขนาดสถานศึกษาชั้นพื้นฐาน โดยใช้ ค่าที (t – test)