

บทที่ 5

สรุป อภิปรายผล และข้อเสนอแนะ

ผู้วิจัยได้สรุปผลการศึกษาเรื่อง “รูปแบบการบริหารกิจการคณะสงฆ์ตามพระราชบัญญัติคณะสงฆ์ พุทธศักราช 2561 (ฉบับใหม่) ที่เหมาะสมกับภูมิสังคมจังหวัดเพชรบุรี” ซึ่งสอดคล้องกับวัตถุประสงค์ 3 ประการ ได้แก่ 1) เพื่อศึกษาการบริหารกิจการคณะสงฆ์ตามพระราชบัญญัติคณะสงฆ์ พุทธศักราช 2561 (ฉบับใหม่) ที่เหมาะสมกับภูมิสังคมจังหวัดเพชรบุรี 2) เพื่อศึกษาปัจจัยทางการบริหารที่ส่งผลต่อการบริหารกิจการคณะสงฆ์ตามพระราชบัญญัติคณะสงฆ์ พุทธศักราช 2561 (ฉบับใหม่) ที่เหมาะสมกับภูมิสังคมจังหวัดเพชรบุรี และ 3) เพื่อสังเคราะห์หารูปแบบการบริหารกิจการคณะสงฆ์ตามพระราชบัญญัติคณะสงฆ์ พุทธศักราช 2561 (ฉบับใหม่) ที่เหมาะสมกับภูมิสังคมจังหวัดเพชรบุรี โดยใช้วิธีวิจัยแบบผสมผสาน (Mixed Methodology) ระหว่างระเบียบวิธีการวิจัยเชิงปริมาณ (Quantitative Research) และระเบียบวิธีการวิจัยเชิงคุณภาพ (Qualitative Research) โดยมีรายละเอียดดังนี้

1. สรุปผลการวิจัย
2. การอภิปรายผล
3. ข้อเสนอแนะ

สรุปผลการวิจัย

ผู้วิจัยได้สรุปข้อมูลทั่วไปของผู้ให้ข้อมูลสำคัญ (Key-informants) และผู้ตอบแบบสอบถาม (Respondents) แบ่งออกเป็น 2 กลุ่ม ดังนี้

1. ข้อมูลทั่วไปของผู้ให้ข้อมูลสำคัญ (Key-informants) แบ่งออกเป็น 2 กลุ่ม ได้แก่

1) กลุ่มพระสงฆ์ และ 2) กลุ่มผู้บริหารส่วนราชการ ดังนี้

1.1 กลุ่มพระสงฆ์ ได้แก่ เจ้าคณะจังหวัดฝ่ายมหานิกาย จำนวน 1 รูป คิดเป็นร้อยละ 6.25 เจ้าคณะจังหวัดฝ่ายธรรมยุตินิกาย จำนวน 1 รูป คิดเป็นร้อยละ 6.25 เจ้าคณะอำเภอฝ่ายมหานิกาย จำนวน 8 รูป คิดเป็นร้อยละ 50.00 เจ้าคณะอำเภอฝ่ายธรรมยุตินิกาย จำนวน 2 รูป คิดเป็นร้อยละ 12.5 รวมผู้ให้ข้อมูลสำคัญกลุ่มพระสงฆ์ทั้งหมด จำนวน 12 รูป คิดเป็นร้อยละ 75.00

1.2 กลุ่มผู้บริหารส่วนราชการ ได้แก่ ผู้ว่าราชการจังหวัดเพชรบุรี จำนวน 1 คน คิดเป็นร้อยละ 6.25 รองผู้ว่าราชการจังหวัดเพชรบุรี จำนวน 2 รูป คิดเป็นร้อยละ 12.50 ผู้อำนวยการสำนักงานพระพุทธศาสนาประจำจังหวัดเพชรบุรี จำนวน 1 รูป คิดเป็นร้อยละ 6.25 รวมผู้ให้ข้อมูลสำคัญกลุ่มพระสงฆ์ทั้งหมด จำนวน 4 รูป คิดเป็นร้อยละ 25.00

2. ข้อมูลทั่วไปของผู้ตอบแบบสอบถาม (Respondents) แบ่งออกเป็น 8 กลุ่มอำเภอ

ได้แก่ 1) คณะสงฆ์อำเภอเมืองเพชรบุรี 2) คณะสงฆ์อำเภอเขาย้อย 3) คณะสงฆ์อำเภอหนองหญ้าปล้อง 4) คณะสงฆ์อำเภอชะอำ 5) คณะสงฆ์อำเภอยาย่าง 6) คณะสงฆ์อำเภอบ้านลาด 7) คณะสงฆ์อำเภอ

บ้านแหลม และ 8) คณะสงฆ์อำเภอแก่งกระจาน รวมกลุ่มตัวอย่างทั้งหมด จำนวน 359 รูป ซึ่งใช้สถิติการวิเคราะห์ค่าที (Independent Sample t-test) โดยใช้การวิเคราะห์ความแปรปรวนทางเดียว (One-way ANOVA) ดังนี้

2.1 สถานภาพ พระสังฆาธิการ จำนวน 83 รูป คิดเป็นร้อยละ 23.1 ของผู้ให้ข้อมูลสำคัญทั้งหมด พระลูกวัด จำนวน 264 รูป คิดเป็นร้อยละ 73.5 ของผู้ให้ข้อมูลสำคัญทั้งหมด และสามเณร จำนวน 12 รูป คิดเป็นร้อยละ 3.3 ของผู้ให้ข้อมูลสำคัญทั้งหมด รวมผู้ให้ข้อมูลสำคัญทั้งหมด จำนวน 359 รูป คิดเป็นร้อยละ 100

2.2 ตำแหน่งการปกครอง เจ้าคณะตำบล จำนวน 13 รูป คิดเป็นร้อยละ 3.6 เป็นเจ้าอาวาส จำนวน 63 รูป คิดเป็นร้อยละ 17.5 เป็นเจ้าสำนักสงฆ์ จำนวน 5 รูป คิดเป็นร้อยละ 1.4 เป็นผู้ช่วยเจ้าอาวาส จำนวน 5 รูป คิดเป็นร้อยละ 1.4 และไม่มีตำแหน่งใดๆ จำนวน 273 รูป คิดเป็นร้อยละ 76.0 รวมผู้ให้ข้อมูลสำคัญทั้งหมด จำนวน 359 รูป คิดเป็นร้อยละ 100

2.3 พรรษา พระสงฆ์ที่มีพรรษาระหว่าง 1-5 พรรษา จำนวน 86 รูป คิดเป็นร้อยละ 24.0 พระสงฆ์ที่มีพรรษาระหว่าง 6-10 พรรษา จำนวน 93 รูป คิดเป็นร้อยละ 25.9 พระสงฆ์ที่มีพรรษาระหว่าง 11-15 พรรษา จำนวน 68 รูป คิดเป็นร้อยละ 18.9 พระสงฆ์ที่มีพรรษาระหว่าง 16-20 พรรษา จำนวน 24 รูป คิดเป็นร้อยละ 6.7 พระสงฆ์ที่มีพรรษาระหว่าง 21-25 พรรษา จำนวน 25 รูป คิดเป็นร้อยละ 7.0 พระสงฆ์ที่มีพรรษาระหว่าง 26-30 พรรษา จำนวน 31 รูป คิดเป็นร้อยละ 8.6 พระสงฆ์ที่มีพรรษาระหว่าง 31-35 พรรษา จำนวน 17 รูป คิดเป็นร้อยละ 4.7 พระสงฆ์ที่มีพรรษาระหว่าง 36-40 พรรษา จำนวน 3 รูป คิดเป็นร้อยละ 0.8 พระสงฆ์ที่มีพรรษาระหว่าง 41-45 พรรษา จำนวน 7 รูป คิดเป็นร้อยละ 1.9 พระสงฆ์ที่มีพรรษาระหว่าง 46-50 พรรษา จำนวน 3 รูป คิดเป็นร้อยละ 0.8 และพระสงฆ์ที่มีพรรษาระหว่าง 51 พรรษาขึ้นไป จำนวน 2 รูป คิดเป็นร้อยละ .6 รวมผู้ให้ข้อมูลสำคัญทั้งหมด จำนวน 359 รูป คิดเป็นร้อยละ 100

2.4 การศึกษาทางธรรม “แผนกธรรม” พระสงฆ์ที่สำเร็จนักธรรมชั้นตรี จำนวน 57 รูป คิดเป็นร้อยละ 15.9 นักธรรมชั้นโท จำนวน 72 รูป คิดเป็นร้อยละ 20.1 นักธรรมชั้นเอก จำนวน 230 รูป คิดเป็นร้อยละ 64.1 รวมผู้ให้ข้อมูลสำคัญทั้งหมด จำนวน 359 รูป คิดเป็นร้อยละ 100

2.5 การศึกษาทางธรรม “แผนกบาลี” พระสงฆ์ที่สำเร็จประโยค 1-2 จำนวน 14 รูป คิดเป็นร้อยละ 3.9 เปรียญธรรม 3 ประโยค จำนวน 5 รูป คิดเป็นร้อยละ 1.4 เปรียญธรรม 4 ประโยค จำนวน 2 รูป คิดเป็นร้อยละ .6 เปรียญธรรม 5 ประโยค จำนวน 5 รูป คิดเป็นร้อยละ 1.4 เปรียญธรรม 6 ประโยค จำนวน 5 รูป คิดเป็นร้อยละ 1.4 เปรียญธรรม 7 ประโยค จำนวน 1 รูป คิดเป็นร้อยละ 0.3 เปรียญธรรม 8 ประโยค ไม่มี เปรียญธรรม 9 ประโยค จำนวน 2 รูป คิดเป็นร้อยละ 0.6 และอื่น ๆ (ไม่มีเปรียญธรรม) จำนวน 2 รูป คิดเป็นร้อยละ 0.6 รวมผู้ให้ข้อมูลสำคัญทั้งหมด จำนวน 359 รูป คิดเป็นร้อยละ 100

2.6 การศึกษาทางโลก พระสงฆ์ที่สำเร็จมัธยมศึกษาชั้นปีที่ 6 จำนวน 149 รูป คิดเป็นร้อยละ 41.5 ประกาศนียบัตรวิชาชีพ (ปว.ช.) จำนวน 33 รูป คิดเป็นร้อยละ 9.2 ประกาศนียบัตรวิชาชีพชั้นสูง (ปว.ส.) จำนวน 11 รูป คิดเป็นร้อยละ 3.1 ประกาศนียบัตรบริหารกิจการคณะสงฆ์ (ปบ.ส.) จำนวน 11 รูป คิดเป็นร้อยละ 4.7 ปริญญาตรี จำนวน 90 รูป คิดเป็นร้อยละ 25.1 ปริญญาโท จำนวน 18 รูป คิดเป็นร้อยละ 5.0 ปริญญาเอก จำนวน 3 รูป คิดเป็นร้อยละ 0.8 และอื่น ๆ (ป. 4, ป.7)

จำนวน 38 รูป คิดเป็นร้อยละ 10.6 รวมผู้ให้ข้อมูลสำคัญทั้งหมด จำนวน 359 รูป คิดเป็นร้อยละ 100

2.7 พักอาศัยอยู่ในเขตอำเภอ พระสงฆ์อาศัยอยู่ในเขตอำเภอเมืองเพชรบุรี จำนวน 91 รูป คิดเป็นร้อยละ 25.3 อำเภอเขาย้อย จำนวน 31 รูป คิดเป็นร้อยละ 8.6 อำเภอหนองหญ้าปล้อง จำนวน 21 รูป คิดเป็นร้อยละ 5.8 อำเภอชะอำ จำนวน 47 รูป คิดเป็นร้อยละ 13.1 อำเภอท่ายาง จำนวน 57 รูป คิดเป็นร้อยละ 15.9 อำเภอบ้านลาด จำนวน 44 รูป คิดเป็นร้อยละ 12.3 อำเภอบ้านแหลม จำนวน 47 รูป คิดเป็นร้อยละ 13.1 และอำเภอแก่งกระจาน จำนวน 21 รูป คิดเป็นร้อยละ 5.8 รวมผู้ให้ข้อมูลสำคัญทั้งหมด จำนวน 359 รูป คิดเป็นร้อยละ 100

วัตถุประสงค์ข้อที่ 1 การบริหารกิจการคณะสงฆ์ตามพระราชบัญญัติคณะสงฆ์ พุทธศักราช 2561 (ฉบับใหม่) ที่เหมาะสมกับภูมิสังคมจังหวัดเพชรบุรี

1. การบริหารกิจการคณะสงฆ์ตามพระราชบัญญัติคณะสงฆ์ พุทธศักราช 2561 (ฉบับใหม่) ปัจจุบัน

การบริหารกิจการคณะสงฆ์ตามพระราชบัญญัติคณะสงฆ์ พุทธศักราช 2561 (ฉบับใหม่) กล่าวถึงมาตราที่ 12 มหาเถรสมาคมว่าด้วย สมเด็จพระสังฆราชเป็นประธานและกรรมการอีกไม่เกิน 20 รูป ซึ่งพระมหากษัตริย์ทรงแต่งตั้ง จากสมเด็จพระราชาคณะ พระราชาคณะ หรือพระภิกษุที่พรรษาอันสมควร มีจริยาวัตรในพระธรรมวินัยที่เหมาะสมแก่การปกครองคณะสงฆ์ จึงยังคงยึดหลักการกิจทั้ง 6 ด้านเช่นเดิม คือ การปกครอง การเผยแผ่ การศึกษา การสาธารณูปการ การศึกษาสงเคราะห์ และการสาธารณสงเคราะห์ และการสร้างพุทธมณฑล และเพิ่มเติมอีก 1 ด้าน คือ การสร้างพุทธมณฑล เป็นศูนย์กลางพระพุทธศาสนาเพชรบุรี การบริหารกิจการคณะสงฆ์ปัจจุบัน สาระสำคัญอยู่ที่มาตรา 3 ที่เพิ่มขึ้นมา เพื่อให้การอุปถัมภ์และคุ้มครองพระพุทธศาสนา ฯลฯ โดยมีพระมหากษัตริย์ทรงไว้ซึ่งพระราชอำนาจในการแต่งตั้ง สถาปนา และตั้งคณะกรรมการมหาเถรสมาคม นอกจากนั้นยังมีอำนาจถอดถอนสมณศักดิ์พระสงฆ์ ให้เป็นศูนย์กลางในการจัดกิจกรรมสำคัญในทางพระพุทธศาสนา แต่ต้องมีความทันสมัยมากขึ้น แต่การปกครองสงฆ์จะยุ่งยากด้วยวิธีกระบวนการมากขึ้น อาจเป็นเพราะมีข้อบังคับ กฎ ระเบียบหลายอย่าง ซึ่งหากมองในมุมหนึ่งอาจเป็นส่วนที่ดี เพราะจะทำพระสงฆ์ดำเนินการด้านพระศาสนาอย่างเข้มแข็ง และเพิ่มศักยภาพเชิงรุกมากขึ้น เป็นการดำเนินการตามบทบาทที่พระราชบัญญัติคณะสงฆ์กำหนดไว้ทุกประการ ต้องดำเนินการให้มีเอกภาพในการบริหารกิจการปกครองคณะสงฆ์ การเสริมสร้างพระสังฆาธิการให้มีความชัดเจนตามธรรมเนียมประเพณีที่สืบทอดกันมา ซึ่งต้องสอดคล้องกับพระราชดำริและพระราชวินิจฉัยของพระมหากษัตริย์ตามกฎหมาย กล่าวคือ 1) การบริหารกิจการคณะสงฆ์ยังใช้การบังคับบัญชาแบบเดิม 2) การบริหารยังคงยึดถือภารกิจ 6 ด้าน และ 3) การพัฒนาคณะสงฆ์เป็นศูนย์กลางพระพุทธศาสนาโลก อย่างไรก็ตามการบริหารกิจการคณะสงฆ์ในสถานการณ์ปัจจุบัน ประสบปัญหาหลัก 4 ประการ ได้แก่ 1) การปกครองคณะสงฆ์เป็นการปกครองแบบรวมอำนาจไว้กับผู้ปกครองระดับสูง ไม่ให้ความสำคัญกับผู้ปกครองระดับล่าง 2) การขาดบุคลากรในการทำงาน ส่งผลให้การงานคณะสงฆ์ไม่บรรลุวัตถุประสงค์ตามเป้าหมายที่ตั้งไว้ 3) ขาดความรู้ความสามารถในการดำเนินงาน และ 4) ขาดงบประมาณในการดำเนินงาน ดังนั้นจึงการบริหารกิจการคณะสงฆ์ตามพระราชบัญญัติคณะสงฆ์ พุทธศักราช 2561 (ฉบับใหม่) ต้องเป็นไปตามภารกิจ 6 ด้าน คือ **1) การปกครอง** ต้องปฏิบัติตามพระราชบัญญัติคณะสงฆ์ที่เพิ่มเติมขึ้น

2) การศึกษา ต้องมีการศึกษาทั้งส่วนพุทธบัญญัติและพระธรรมวินัยเป็นหลัก รวมทั้งการศึกษาทางโลกเพิ่มขึ้น 3) การสาธารณูปการ การก่อสร้างปฏิสังขรณ์ต้องมีแบบการก่อสร้างที่ชัดเจน 4) การเผยแผ่ ต้องมีการพัฒนาศักยภาพในการทำงานให้เกิดรูปธรรม 5) การศึกษาสงเคราะห์ ต้องมีการจัดตั้งกองทุนและเพิ่มทุนการศึกษา และมอบทุนการศึกษาแก่ผู้ขาดทุนทรัพย์ในการศึกษาเล่าเรียนทุกระดับ และ 6) การสาธารณสงเคราะห์ ต้องดูแลชุมชนและบริจาคช่วยเหลือยามที่ประสบภัยธรรมชาติที่เกิดขึ้นทุกครั้ง และการสร้างพุทธมณฑลจังหวัดเพชรบุรี ต้องมีการร่วมกันทุกฝ่ายทั้งภาครัฐ ภาคเอกชน และภาคประชาชน เพื่อให้เป็นศูนย์พระพุทธศาสนาจังหวัดเพชรบุรี

2. การบริหารกิจการคณะสงฆ์ตามพระราชบัญญัติคณะสงฆ์ พุทธศักราช 2561 (ฉบับใหม่) ที่เหมาะสมกับภูมิสังคมจังหวัดเพชรบุรี

คณะสงฆ์เพชรบุรีได้ดำเนินการตามภารกิจทั้ง 6 ด้าน ได้แก่ การปกครอง การเผยแผ่ การศึกษา การสาธารณูปการ การศึกษาสงเคราะห์ และการสาธารณสงเคราะห์ และการสร้างพุทธมณฑลเพชรบุรี โดยทุกด้านได้ขับเคลื่อนไปพร้อม ๆ กัน โดยได้แบ่งหน้าที่ความรับผิดชอบให้เป็นไปอย่างมีรูปธรรมชัดเจน ทั้งนี้ได้ใช้การขับเคลื่อนตามลำดับการบังคับบัญชา เพื่อให้การดำเนินงานในแต่ละด้านสำเร็จลุล่วงไปอย่างมีประสิทธิภาพและเกิดผลสัมฤทธิ์ที่เป็นรูปธรรม โดยมีเจ้าคณะจังหวัด เจ้าคณะอำเภอ เจ้าคณะตำบล เป็นผู้บังคับบัญชาในการบริหารกิจการคณะสงฆ์ โดยยึดหลักธรรมคำสอนตามพระธรรมวินัย และกฎหมายต่าง ๆ ซึ่งต้องแต่งตั้งคณะผู้ดำเนินงานตามลักษณะงาน ให้ขับเคลื่อนภาระงานเชิงรุกอย่างมีประสิทธิภาพของบริบทแต่ละพื้นที่ ทั้งนี้ต้องเป็นตามหลักธรรมวินัย โดยใช้พระสงฆ์ระดับผู้ปกครอง มีส่วนร่วมในความคิดเห็นและตัดสินใจ จะทำให้แก้ไขปัญหาได้ทันต่อสถานการณ์มากขึ้น ต้องดำเนินการตามความเหมาะสมของพระราชบัญญัติที่ประกาศใช้ในปัจจุบัน ซึ่งคณะสงฆ์จังหวัดเพชรบุรีได้ปฏิบัติตามอย่างเป็นรูปธรรมชัดเจนถูกต้อง ตามพระธรรมวินัยและเป้าหมายองค์กรโดยยึดโยงกับภารกิจ 6+1 ด้าน ได้แก่ การปกครอง การเผยแผ่ การศึกษา การสาธารณูปการ การศึกษาสงเคราะห์ และการสาธารณสงเคราะห์ และการสร้างพุทธมณฑล อย่างไรก็ตามบทบาทมีความชัดเจนตามการปกครองจากเจ้าคณะภาคลงไปถึงเจ้าอาวาส ภายใต้การปกครองตามระดับคำสั่งปฏิบัติงาน ซึ่งเป็นไปตามพระราชบัญญัติสงฆ์ อยู่ในกฎระเบียบของผู้บังคับบัญชา ตามพระราชบัญญัติคณะสงฆ์ด้วยดี ซึ่งก็คือหน้าที่ตามบทบาทที่ได้รับมอบหมายตามลำดับขั้นทั้ง 6 ด้าน ขึ้นอยู่กับศักยภาพของผู้ปกครองระดับนั้นๆ ซึ่งควรดำเนินการตามกรอบแนวทางที่กำหนดไว้ตามอำนาจหน้าที่ ที่ได้รับทั้งด้านการปกครอง ด้านการเผยแผ่ ด้านการศึกษา ด้านการสาธารณูปการ ด้านการศึกษาสงเคราะห์ และด้านการสาธารณสงเคราะห์ ทั้งนี้ต้องสร้างการกระจายอำนาจการปกครองอย่างแท้จริง การเพิ่มทักษะความรู้ความสามารถของบุคลากรทุกระดับ ทั้งผู้ปกครองและผู้ปฏิบัติภารกิจ ทั้งนี้คณะสงฆ์ทุกระดับต้องสนับสนุนกิจกรรมที่ภาคประชาชนเสนอ ซึ่งต้องไม่ขัดต่อพระธรรมวินัยและศีลาจารวัตรของสมณะสงฆ์

วัตถุประสงค์ข้อที่ 2 ปัจจัยการบริหารที่ส่งผลต่อการบริหารกิจการคณะสงฆ์ตามพระราชบัญญัติคณะสงฆ์ พุทธศักราช 2561 (ฉบับใหม่) ที่เหมาะสมกับภูมิสังคมจังหวัดเพชรบุรี

ผลการวิเคราะห์ข้อมูลเชิงปริมาณ พบว่า ปัจจัยทางการบริหารที่ส่งผลต่อการบริหารกิจการคณะสงฆ์ตามพระราชบัญญัติคณะสงฆ์ พุทธศักราช 2561 (ฉบับใหม่) ที่เหมาะสมภูมิสังคมจังหวัดเพชรบุรี มีความพึงพอใจอยู่ในระดับมาก ($\bar{X} = 4.19$, S.D. = 0.81)

ผลการวิเคราะห์ข้อมูลเชิงคุณภาพ

1. ปัจจัยการบริหารที่ส่งผลต่อการบริหารกิจการคณะสงฆ์ตามพระราชบัญญัติคณะสงฆ์ พุทธศักราช 2561 (ฉบับใหม่)

การปกครองคณะสงฆ์ไทยในปัจจุบันได้ดำเนินการถูกต้องตามขั้นตอน กล่าวคือ มีสมเด็จพระสังฆราช เป็นประธาน และเป็นประมุขของคณะสงฆ์ รองลงมาเป็นเจ้าของคณะหน เจ้าคณะภาค เจ้าคณะจังหวัด เจ้าคณะอำเภอ เจ้าคณะตำบล และสุดท้ายเจ้าอาวาส มองว่า ปัจจัยที่ส่งเสริมการบริหาร ได้มีการสืบกันลงมาเป็นลำดับขั้นดีแล้ว ดังนั้นภายใต้พระราชบัญญัติฉบับดังกล่าว คณะสงฆ์ยังปฏิบัติคำสั่ง และระบบงานของผู้บังคับบัญชาตามปกติ แต่ศักยภาพของวัดในแต่ละพื้นที่มีประสิทธิภาพไม่เท่ากัน ซึ่งสร้างความยากลำบากในการปฏิบัติงานค่อนข้างมาก กิจกรรมที่เกิดจากคำสั่งของผู้บังคับบัญชาตามมติปฏิบัติ จึงไม่บรรลุผลตามที่ตั้งเป้าหมายไว้ จึงควรมุ่งเน้นภาวะความผู้นำเป็นหลัก โดยใช้พระธรรมวินัยเป็นกรอบในการทำงาน ภายใต้ความใฝ่รู้และปรับตัวให้เข้ากับหน้าที่ได้อย่างถูกต้อง เพื่อสร้างคนดีตามที่ตั้งคัมต้องการ พัฒนาศักยภาพของผู้ปกครองและผู้บริหาร ทั้งภาคทฤษฎีอันเป็นข้อเท็จจริงเชิงหลักการ รวมไปถึงแนวทางการปฏิบัติงานที่ต้องอาศัยความเชี่ยวชาญเฉพาะด้าน ซึ่งต้องตรงตามลักษณะงานที่ท่านสนใจ อันเกิดจากภาระงานทั้ง 6 ด้านนั้น โดยจะได้ทรัพยากรบุคคลที่มีส่วนร่วมกับงานอย่างแท้จริง และอุทิศตนดำเนินงานอย่างเสียสละต่อคณะสงฆ์อย่างแท้จริง บุคลากรจากคณะสงฆ์และจากหน่วยงานราชการ ควรให้เป็นผู้มีการศึกษาพระปริยัติธรรมทั้งแผนกธรรมและแผนกบาลี เกี่ยวกับพระธรรมวินัยอย่างถูกต้อง ตลอดถึงการศึกษาในมหาวิทยาลัย สถานที่ที่การดำเนินงานต้องใช้บุคลากรในพื้นที่ เพราะจะทราบถึงปัญหาของชุมชนนั้น ๆ ตลอดการแก้ไขปัญหา อย่ไรก็ตามหลายโครงการได้รับงบประมาณดำเนินงานจากภาครัฐตามสมควร ซึ่งเป็นโครงการที่ทั้งภาครัฐและคณะสงฆ์ต้องดำเนินการร่วมกัน จึงปฏิเสธความรับผิดชอบของโครงการไม่ได้ และเมื่อได้ดำเนินการแล้วถือว่าประสบความสำเร็จ ทำให้ทราบถึงความต้องการของภาครัฐและความต้องการของคณะสงฆ์ การเปิดโอกาสให้ฝ่ายปกครองใช้สิทธิ ได้มีส่วนร่วมในการแก้ไขปัญหาทั้งกิจการสงฆ์และกิจการทั่วไป อาทิ สร้างเวทีแลกเปลี่ยน เพื่อให้เกิดความเอื้อต่อการสร้างประโยชน์ 2 ฝ่าย สนับสนุนการปฏิบัติหน้าที่ของเจ้าคณะตำบล เจ้าคณะอำเภอให้มีศักยภาพและแสดงความสามารถมากขึ้น เพื่อใกล้กับพุทธศาสนิกชนได้ทุกระดับ อย่ไรก็ตามความล่าช้าในการติดต่อประสานงานของฝ่ายต่าง ๆ ทำให้ทราบข่าวสารและการดำเนินงานล่าช้า จึงกล่าวได้ว่าปัจจุบันการบริหารงานคณะสงฆ์มีความเสี่ยงอยู่บ้างพอสมควร เนื่องจากการตราพระราชบัญญัติคณะสงฆ์ตราโดยพระวาทสเป็นหลัก บางอย่างบางข้อที่เป็นหลักการปฏิบัติมากพอสมควร อาทิ การบวชกุลบุตรต้องมีการตรวจสอบประวัติทุก ๆ คน ถือเป็นสิ่งที่ดี แต่ผู้ตรวจอยู่ส่วนกลาง ทั้งที่ในพื้นที่นั้น ๆ ก็สามารถเป็นผู้ตรวจสอบได้เพราะอยู่ใกล้ชิด แต่กลับทำให้เป็นเป็นเรื่องระดับชาติ กล่าวคือ ทำเรื่องเล็กให้กลายเป็นเรื่องยิ่งใหญ่ ทำให้ศรัทธาชุมชนลดลง จึงเห็นว่าควรให้ท้องถิ่นเป็นผู้ดูแลปฏิบัติร่วมกับคณะสงฆ์

2. ปัจจัยการบริหารที่ส่งผลต่อการบริหารกิจการคณะสงฆ์ตามพระราชบัญญัติคณะสงฆ์ พุทธศักราช 2561 (ฉบับใหม่) ที่เหมาะสมกับภูมิสังคมจังหวัดเพชรบุรี พบว่า

คณะสงฆ์จังหวัดเพชรบุรีดำเนินการตามระเบียบปฏิบัติงานอย่างเคร่งครัด เพราะถือเป็นแนวทางการปฏิบัติงานตามระบบที่ชัดเจนที่สุด เพื่อใช้ขับเคลื่อนการบริการกิจการคณะสงฆ์ การบริหารกิจการคณะสงฆ์ควรมุ่งเน้นการศึกษาพระปริยัติธรรม ทั้งแผนกธรรมและแผนกบาลี

การปฏิบัติธรรม การเจริญจิตภาวนา ความสามัคคี จัดการวัดให้เป็นสถานที่สะอาด สงบ สว่าง เป็นที่เลื่อมใสของพุทธศาสนิกชน โดยต้องสอดคล้องกับภารกิจทั้ง 6 ด้าน ควรสร้างทรัพยากรบุคคลให้เป็นคนดี โดยรู้จักหน้าที่ของตนเองว่า ควรปฏิบัติเช่นไรจึงจะถูกต้อง สร้างจิตสำนึกให้มั่นคงในทางที่ถูกต้อง เป็นแบบอย่างที่ควรนำไปเป็นตัวแบบที่ดีต่อไป โดยสร้างแนวทางการปฏิบัติงานแบบมีส่วนร่วม ในกิจกรรมให้เป็นรูปธรรม ทั้งด้านปริยัติ ด้านปฏิบัติ และด้านปฏิเวธ พระสงฆ์ต้องแสดงออกด้าน การเผยแผ่พระพุทธศาสนา เพื่อสังคมเพชรบุรีได้รับรู้มากขึ้นถึงความถูกต้องเชิงหลักการ การดำเนินงาน ต้องรวดเร็วในการดำเนินงานระดับเจ้าคณะผู้ปกครอง หรือให้มีอำนาจในการตัดสินใจร่วมกันมากขึ้น บางส่วนขาดการอุทิศตนเพื่อภาระงาน จึงถือว่าระดับบุคคลไม่สนับสนุนกิจการคณะสงฆ์ โดยมองว่า ตนไม่มีส่วนร่วมในการบริหารจัดการและรับผิดชอบงานด้านใดด้านหนึ่งอย่างชัดเจน หากโครงการ ต้องดำเนินการโดยคณะสงฆ์ฝ่ายเดียว งบประมาณไปเพียงพอ และบุคลากรขาดความรู้ความสามารถ ในการบริหารงานให้บรรลุเป้าหมายทุกองค์ประกอบ ต้องเริ่มจากการสร้างความเชื่อมั่นและไว้วางใจ ของประชาชนต่อพฤติกรรมสงฆ์ และการมีส่วนร่วมรับผิดชอบต่อทั้งการพัฒนาพื้นที่และการพัฒนาสังคม เพราะคณะสงฆ์มุ่งเน้นไปตามภารกิจที่มีในพระราชบัญญัติที่คณะสงฆ์ต้องตอบสนองการบังคับบัญชา ตามลำดับส่วนงาน หรือสายการบังคับบัญชา ทั้งที่ประกาศใช้ก่อนแล้วและที่เพิ่มเติมขึ้นมา ภายหลังจากกฎหมาย อย่างไรก็ตามภารกิจด้านการปกครองน่าจะเป็นภารกิจหลักด้านการบริหาร “เนื่องจากการปกครองคณะสงฆ์ ไม่ได้มีบทบาทที่ขั้วร้ายแรงในการไม่ปฏิบัติตามคำสั่งทางการปกครอง ของผู้บังคับบัญชา” จึงทำให้การปกครองไม่ประสบความสำเร็จเท่าที่ควรจะเป็น ตนจึงมีความคิดเห็นว่ ภารกิจหลักคือการบริหาร เพราะงานจะสำเร็จหรือไม่ การขับเคลื่อนทางการบริหารจะเป็นตัวแปร ที่สำคัญที่งานจะสำเร็จลุล่วงไปตามเป้าประสงค์ที่วางไว้

วัตถุประสงค์ข้อที่ 3 รูปแบบการบริหารกิจการคณะสงฆ์ตามพระราชบัญญัติคณะสงฆ์ พุทธศักราช 2561 (ฉบับใหม่) ที่เหมาะสมกับภูมิสังคมจังหวัดเพชรบุรี พบว่า

ผลการวิเคราะห์ข้อมูลเชิงปริมาณ พบว่า รูปแบบการบริหารกิจการคณะสงฆ์ตาม พระราชบัญญัติคณะสงฆ์ พุทธศักราช 2561 (ฉบับใหม่) ที่เหมาะสมภูมิสังคมจังหวัดเพชรบุรี เชิงปริมาณ พบว่า มีความพึงพอใจอยู่ในระดับมาก ($\bar{X} = 4.26, S.D. = 0.751$)

ผลการวิเคราะห์ข้อมูลเชิงคุณภาพ

1. รูปแบบการบริหารกิจการคณะสงฆ์ตามพระราชบัญญัติคณะสงฆ์ พุทธศักราช 2561

คณะสงฆ์ควรมุ่งเน้นให้ความสำคัญกับบุคลากร ที่ปฏิบัติตามพระธรรมวินัยได้อย่าง ถูกต้อง เหมาะสมกับภาวะวิสัยของพระ ซึ่งต้องส่งเสริมศรัทธาที่ดั่งามต่อประชาชน เพื่อสร้าง ความสามัคคีปรองดองกับทุกด้าน อาทิ ด้านวิปัสสนาธุระ ด้านการพัฒนาจิตใจ ด้านคุณธรรม และ ด้านคุณธรรมให้เป็นรูปธรรมเชิงประจักษ์ต้องสังคม เนื่องจากสภาพสังคมไทยปัจจุบันเปลี่ยนไป อย่างรวดเร็ว แต่ขาดการพัฒนาด้านจิตใจควรมุ่งเน้นการอุปถัมภ์และคุ้มครองพระพุทธศาสนา ดูแล กิจการคณะสงฆ์ ส่งเสริมการเผยแผ่หลักธรรม เพื่อพัฒนาจิตใจและปัญญา รักษาพระธรรมวินัยของ คณะสงฆ์ อย่างถูกต้องดั่งามโดยเคร่งครัด ซึ่งต้องดำเนินการเชิงรุกระดับบริหาร ซึ่งต้องมีความรวดเร็ว ทันสมัย และสะดวกรวดเร็วในการดำเนินการ อาทิ ภารกิจหลักคือการเผยแผ่คำสั่งสอนของ พระพุทธศาสนา เพื่อพัฒนาสติปัญญาของสังคมไทย และเป็นผู้นำทางจิตวิญญาณเพื่อพัฒนาความรู้

ความเข้าใจและความเห็นที่ถูกต้อง อันจะนำไปสู่พฤติกรรมที่ถูกต้องภายใต้สังคมพุทธศาสนาต่อไป ดังนั้นการบริหารกิจการคณะสงฆ์ ควรมุ่งเน้นด้านการเผยแผ่พระพุทธศาสนา เพราะในปัจจุบันการเผยแผ่ของศาสนาอื่น ได้เข้ามามีบทบาทในสังคมมากขึ้น ดูเสมือนหนึ่งว่า พระพุทธศาสนาของเราชาวพุทธ กำลังหยุดนิ่ง ควรมีการส่งเสริมการเผยแผ่ให้หลากหลายรูปแบบ อาทิ การเข้าไปสอดแทรกในกิจกรรมต่าง ๆ ของชุมชน โดยใช้เวลาเพียงสั้น ๆ ไม่มากนัก การเผยแผ่ควรมุ่งเน้นไปในกลุ่มเยาวชน ปลุกฝังให้รู้จักผิด ชอบ ชั่ว ดี ดังนั้น จึงควรมุ่งเน้นให้เป็นไปตามยุทธศาสตร์การปกครองบ้านเมืองในปัจจุบัน ที่ได้กำหนดไว้ ต้องมุ่งเน้นการตอบสนองให้ทันต่อเหตุการณ์ที่เกิดขึ้นทั้งในปัจจุบันและอนาคต ต้องใช้ศาสตร์สมัยใหม่มาร่วมอยู่ในองค์กรทั้งหมด ซึ่งจะได้ผลลัพธ์การพัฒนาที่เท่าทันกันทุกมิติ อย่างไรก็ตาม สังคมภายนอกมองพระพุทธศาสนาในทางเสื่อมถอย ฉะนั้นการบริหารกิจการคณะสงฆ์ ควรมุ่งเน้นด้านการเผยแผ่พระพุทธศาสนาให้เกิดความหลากหลายช่องทาง ตามผลกระทบที่เกิดจากการเปลี่ยนของโลกปัจจุบัน อาทิ กลุ่มชน ชุมชน โรงเรียน โดยปลุกฝังหลักธรรมที่เสริมความดี-ชัวกับเยาวชนรุ่นใหม่ที่มากขึ้น

2. รูปแบบการบริหารกิจการคณะสงฆ์ตามพระราชบัญญัติคณะสงฆ์ พุทธศักราช 2561 (ฉบับใหม่) ที่เหมาะสมกับภูมิสังคมจังหวัดเพชรบุรี

คณะสงฆ์จังหวัดเพชรบุรี ควรมุ่งเน้นแสดงบทบาทเชิงรุกต่อสังคม อาทิ ช่วยเหลือประชาชนในด้านต่างๆ เท่าที่จะทำได้ ไม่นิ่งดูตาย หรือปฏิเสธแต่เพียงอย่างเดียว กล่าวอีกนัยหนึ่งคือ “เปลี่ยนบทบาทจากผู้รับ เป็นผู้ให้ต่อสังคม” เริ่มจากการพัฒนาการศึกษาของพระสงฆ์ ให้มีความรู้ มีทัศนคติเพื่อรับผิดชอบต่อคุณธรรมและจริยธรรม พัฒนาชุมชนให้มีทัศนคติและพฤติกรรมที่ถูกต้องดีงาม และหลักคุณธรรม พัฒนาศาสนสถานของวัดให้เป็นแหล่งศาสนธรรมที่ถูกต้อง เป็นสถานที่ที่ได้ความรู้ ได้ปัญญา และแนวทางการประพฤติปฏิบัติตนตามหลักธรรมทางพระพุทธศาสนา กล่าวอีกนัยหนึ่งคือ มุ่งเน้นการพัฒนาด้านจริยธรรม ด้านคุณธรรม และด้านวัฒนธรรมให้มากขึ้นเป็นรูปธรรม ซึ่งถือเป็นส่วนหนึ่งของการพัฒนาจิตใจพุทธศาสนิกชน ต้องสร้างแรงจูงใจในการทำงานแบบส่วนร่วมระหว่างพระสงฆ์ระดับผู้ปกครองทุกระดับ โดยเชื่อมโยงให้พระสงฆ์ระดับปฏิบัติการแสดงบทบาทด้านที่ท่านเชี่ยวชาญหรือสนใจ ซึ่งต้องมีความรวดเร็วในการดำเนินงานทุกด้าน ตามลักษณะงานที่เกี่ยวข้อง บริบทของเครื่องมือสนับสนุน อาทิ กระบวนการติดต่อประสานงาน การนำเทคโนโลยีมาใช้ในการอำนวยความสะดวก เน้นการอุปถัมภ์พระปริยัติธรรม ทั้งแผนกธรรมและแผนกบาลี ตลอดถึงการศึกษาในมหาวิทยาลัยของบุคลากร เพื่อส่งเสริมการเผยแผ่หลักธรรมของพระพุทธศาสนา ให้เกิดจากพัฒนาจิตใจและปัญญา แก่พุทธศาสนิกชนด้วยศรัทธาความเลื่อมใส ต้องการกระจายอำนาจการปกครองทุกระดับ เพราะบางพื้นที่ใช้การแก้ไขปัญหาแตกต่างกัน และระบบการดำเนินงานที่ต้องได้ความรวดเร็วและเด็ดขาด ต่อปัญหาที่เกิดขึ้น ซึ่งนำไปสู่การพัฒนาทักษะความเชี่ยวชาญของบุคลากรเฉพาะด้าน อาทิ 1) ด้านการปกครอง จำเป็นต้องแต่งตั้งพระสงฆ์ที่สำเร็จกฎหมาย ตามหลักกฎหมายบ้าน เพื่อให้การปฏิบัติงานสอดคล้องกับหลักกฎหมาย และพระธรรมวินัยมากขึ้นตามภาวะการณ์ปัจจุบัน 2) ด้านการเผยแผ่ ต้องสร้างโจทย์การทำงานเชิงรุก ที่เน้นความหลากหลายทางวัฒนธรรม 3) ด้านการศึกษา ต้องพัฒนาบุคลากรให้มีความมีความเชี่ยวชาญ หรือเข้าใจเป้าหมายงานอย่างแท้จริง แล้วดำเนินการไปตามกระบวนการอย่างมีเป้าหมาย 4) ด้านการสาธารณูปการ ต้องสำรวจการก่อสร้างและการซ่อมบำรุงตามระบบและขั้นตอนการปฏิบัติงาน ซึ่งต้องมีเอกสารกำกับการทำงานทุกขั้นตอน 5) ด้านการศึกษา

สงเคราะห์ ต้องส่งเสริมการศึกษาทุกระดับและทุกพื้นที่ ภายใต้การสำรวจถึงกลุ่มผู้เดือนร้อนและต้องการความช่วยเหลือ 6) การสาธารณสุขสงเคราะห์ ต้องบูรณาการบทบาทพระสงฆ์ต่อสังคม ซึ่งกำหนดตามแผนพัฒนาจังหวัดในประเด็นที่เชื่อมกับบทบาทหน้าที่คณะสงฆ์ และ 7) ด้านการสร้างพุทธมณฑล ต้องขับเคลื่อนร่วมกันทุกภาคส่วนทั้งภาคราชการ ภาครัฐวิสาหกิจ ภาคธุรกิจ และภาคประชาชน ร่วมประชุมตั้งตั้งคณะกรรมการดำเนินการสำรวจพื้นที่ก่อสร้าง แผนการเผยแผ่พุทธศาสนาภาคประชาชน ซึ่งต้องบูรณาการแผนปฏิบัติการทั้งของคณะสงฆ์และแผนพัฒนาจังหวัด ให้มีความเป็นรูปธรรมตอบโจทย์การแก้ไขปัญหาสังคมแบบองค์รวม ฉะนั้นจึงต้องมุ่งการพัฒนาองค์กรตามภารกิจคณะสงฆ์ทั้ง 6+1 ด้านที่ตราไว้ในพระราชบัญญัติคณะสงฆ์ และพัฒนากระบวนการดำเนินการงานในส่วนของจังหวัดให้มีความชัดเจนยิ่งขึ้นไปให้ทันสมัยกับเหตุปัจจุบันทั้งระดับชาติ สังคม และชุมชน อย่างไรก็ตามคณะสงฆ์จังหวัดเพชรบุรีกำลังการเริ่มสร้างพุทธมณฑลเพชรบุรี ซึ่งเป็นการแสดงบทบาทขององค์กรสงฆ์เชิงรุก โดยได้รับการสนับสนุนทุกภาคส่วนระดับจังหวัด เพื่อเป็นศูนย์กลางการขับเคลื่อนกิจการพระพุทธศาสนาทุกด้าน ในฐานะศูนย์รวมของพระอริยสงฆ์ ซึ่งเป็นศูนย์รวมของความเลื่อมใสศรัทธาในพระพุทธศาสนา หลักการปกครองจึงควรมุ่งเน้นที่ผู้ปกครองให้เกิดความเข้มแข็ง ซึ่งจะส่งผลดีต่อประสิทธิผลเชิงประจักษ์ต่อไป การบริหารจัดการของทุกเรื่องเป็นไปอย่างมีประสิทธิภาพ และมีบทบาทในการบริหารจัดการทุกอย่างมีผลสัมฤทธิ์ค่อนข้างสูง จึงประจักษ์ได้ว่า หากได้มีการมุ่งเน้นทุกด้าน คณะสงฆ์และพระพุทธศาสนาในจังหวัดเพชรบุรี จะมีประสิทธิภาพและมีประสิทธิผลอย่างเด่นชัดเป็นที่ประจักษ์แก่จังหวัดอื่น ๆ อย่างแน่นอน

การอภิปรายผล

1. การบริหารกิจการคณะสงฆ์ตามพระราชบัญญัติคณะสงฆ์ พุทธศักราช 2561 (ฉบับใหม่) ที่เหมาะสมกับภูมิสังคมจังหวัดเพชรบุรี

คณะสงฆ์เพชรบุรีได้ดำเนินการตามภารกิจทั้ง 6 ด้าน ได้แก่ การปกครอง การเผยแผ่ การศึกษา การสาธารณูปการ การศึกษาสงเคราะห์ และการสาธารณสุขสงเคราะห์ และการสร้างพุทธมณฑลเพชรบุรี โดยทุกด้านได้ขับเคลื่อนไปพร้อมๆ กัน โดยได้แบ่งหน้าที่ความรับผิดชอบให้เป็นไปอย่างมีรูปธรรมชัดเจน ทั้งนี้ได้ใช้การขับเคลื่อนตามลำดับการบังคับบัญชา เพื่อให้การดำเนินงานในแต่ละด้านสำเร็จลงสู่ไปอย่างมีประสิทธิภาพและเกิดผลสัมฤทธิ์ที่เป็นรูปธรรม โดยมีเจ้าคณะจังหวัด เจ้าคณะอำเภอ เจ้าคณะตำบล เป็นผู้บังคับบัญชาในการบริหารกิจการคณะสงฆ์ โดยยึดหลักธรรมคำสอนตามพระธรรมวินัย และกฎหมายต่าง ๆ ซึ่งต้องแต่งตั้งคณะผู้ดำเนินงานตามลักษณะงาน ให้ขับเคลื่อนภาระงานเชิงรุกอย่างมีประสิทธิภาพของบริบทแต่ละพื้นที่ ทั้งนี้ต้องเป็นตามหลักธรรมวินัย โดยใช้พระสงฆ์ระดับผู้ปกครอง มีส่วนร่วมในความคิดเห็นและตั้งสติใจ จะทำให้แก้ไขปัญหาได้ทันต่อสถานการณ์มากขึ้น อย่างไรก็ตามบทบาทที่มีความชัดเจนตามการปกครองจากเจ้าคณะภาคลงไปถึงเจ้าอาวาส ภายใต้การปกครองตามระดับคำสั่งปฏิบัติงาน ซึ่งเป็นไปตามพระราชบัญญัติสงฆ์ อยู่ในกฎระเบียบของผู้บังคับบัญชา ตามพระราชบัญญัติคณะสงฆ์ด้วยดี ซึ่งก็คือหน้าที่ตามบทบาทที่ได้รับมอบหมายตามลำดับขั้นทั้ง 6 ด้าน ขึ้นอยู่กับศักยภาพของผู้ปกครองระดับนั้นๆ ซึ่งควรดำเนินการตามกรอบแนวทางที่กำหนดไว้ตามอำนาจหน้าที่ที่ได้รับทั้งด้านการปกครอง ด้านการเผยแผ่ ด้านการศึกษา

ด้านการสาธารณูปการ ด้านการศึกษาสงเคราะห์ และด้านการสาธารณสงเคราะห์ ทั้งนี้ต้องสร้าง การกระจายอำนาจการปกครองอย่างแท้จริง การเพิ่มทักษะความรู้ความสามารถของบุคลากรทุกระดับ ทั้งผู้ปกครองและผู้ปฏิบัติการ ทั้งนี้คณะสงฆ์ทุกระดับต้องสนับสนุนกิจกรรมที่ภาคประชาชนเสนอ ซึ่งต้องไม่ขัดต่อพระธรรมวินัยและศีลจารวัตรของสมณะสงฆ์ สอดคล้องกับ ผู้ให้สัมภาษณ์รูปที่ 5 เจ้าคณะอำเภอชะอำ (สัมภาษณ์ 23 พฤศจิกายน 2563) ให้ข้อสรุปว่า “การบริหารกิจการคณะสงฆ์ ปัจจุบัน เป็นการดำเนินการบริหารโดยยึดหลักขององค์กร 6 ประการ คือ การปกครอง การเผยแผ่ การศึกษา การสาธารณูปการ การศึกษาสงเคราะห์ และการสาธารณสงเคราะห์ และการสร้างพุทธมณฑล ให้เป็นศูนย์กลางในการจัดกิจกรรมสำคัญในทางพระพุทธศาสนา” สอดคล้องกับผู้ให้สัมภาษณ์รูปที่ 15 เจ้าคณะจังหวัดเพชรบุรีฝ่ายมหานิกาย (สัมภาษณ์ 12 พฤศจิกายน 2563) ให้ข้อสรุปว่า “พระสงฆ์ มีความสัมพันธ์กับบทบาท 6 ด้าน ได้แก่ 1) ดำเนินการปกครองคณะสงฆ์ให้เป็นไปตามพระธรรมวินัย กฎหมาย กฎมหาเถรสมาคม ข้อบังคับ ระเบียบ คำสั่ง มติประกาศ พระบัญชาสมเด็จพระสังฆราช คำสั่งของผู้บังคับบัญชาเหนือตน 2) ควบคุมและส่งเสริมการรักษาความเรียบร้อยดีงาม การศาสนศึกษา การศึกษาสงเคราะห์การเผยแผ่พระพุทธศาสนา การสาธารณูปการ และการสาธารณสงเคราะห์ให้ดำเนิน ไปด้วยดี 3) ระวังอธิกรณ์วินิจัยการลงนิคหกรรม วินิจฉัยข้ออุทธรณ์คำสั่งหรือคำวินิจฉัยชั้นเจ้าคณะ ตำบล 4) แก้ไขข้อขัดข้องของเจ้าคณะตำบลให้เป็นไปโดยชอบ 5) ควบคุมบังคับบัญชาเจ้าคณะและ เจ้าอาวาส ตลอดถึงพระภิกษุสามเณรผู้อยู่ใต้บังคับบัญชา หรืออยู่ในเขตปกครองของตน และชี้แจง แนะนำการปฏิบัติหน้าที่ของผู้อยู่ใต้บังคับบัญชาให้เป็นไปโดยความเรียบร้อย และ 6) ตรวจการและ ประชุมพระสังฆาธิการในเขตปกครองของตน” ในขณะที่พระมหานูชา สิริวงโณ (พละกุล) (2556 : 163-165) ได้สรุปบทบาทที่พระสงฆ์ปฏิบัติจริงในปัจจุบันไว้ดังนี้

1.1 ด้านศาสนา โดยทั่วไปพระสงฆ์ยังเป็นผู้นำทางด้านศาสนาแนะนำสั่งสอน พุทธศาสนิกชนด้วยหลักธรรมที่ถูกต้อง เป็นต้นแบบแห่งความดีความถูกต้อง เป็นตัวแบบและตัวอย่าง ของการปฏิบัติตามหลักการของพระพุทธศาสนา เสริมสร้างพัฒนาการที่ดีทางจิตใจเป็นผู้ตอบสนอง ทางพิธีกรรมแก่พุทธศาสนิกชนรวมทั้งวัฒนธรรมประเพณีของชุมชน ซึ่งต้องเป็นไปตามหลักการ ตกแต่งที่ถูกต้อง เนื่องด้วยวิถีชีวิตของประชาชนยังผูกพันกับระบบความเชื่อตามคติดั้งเดิม ขณะเดียวกันพระสงฆ์ในฐานะผู้อนุรักษ์โดยสภาพจึงสามารถตอบสนองได้ เนื่องจากวัดและพระสงฆ์ ยังคงความเป็นศูนย์กลางของประชาชนในชุมชน ซึ่งใช้ในการพบปะ สรรสร้างกิจกรรม เวทีเสวนา เพื่อส่งเสริมแลกเปลี่ยนความคิดเห็นของประชาชน ทั้งในส่วนของกิจกรรมในวันสำคัญของ พุทธศาสนา อาทิ วันมาฆบูชา วันอาสาฬหบูชา วันวิสาขบูชา วันอัฐมีบูชา วันเข้าพรรษา และ วันออกพรรษา เป็นต้น วันสำคัญของรัฐซึ่งก็ขึ้นอยู่กับความต้องการของผู้บริหารท้องถิ่นร้องขอ พร้อมทั้งให้คำแนะนำด้านความประพฤติที่ถูกต้องต่อข้าราชการ

1.2 ด้านการปกครอง พระสงฆ์ระดับเจ้าอาวาสยังคงทำหน้าที่ดูแลกิจการในวัดเป็น สำคัญ บางครั้งก็สามารถนำหลักธรรมด้านการปกครองพระสงฆ์นั้นมาปรับใช้ในการกำกับดูแล ประชาชน

1.3 ด้านการศาสนศึกษา ให้การส่งเสริมการศึกษาแก่พระสงฆ์สามเณรในวัด ทั้งที่ เป็นส่วนการศึกษาหลักพระธรรมวินัย ซึ่งมีทั้งแผนกธรรมและแผนกบาลีโรงเรียนพระปริยัติธรรม ตลอดจนการศึกษาในมหาวิทยาลัยสงฆ์ทั้ง 2 แห่ง

1.4 ด้านการเผยแผ่ คณะสงฆ์ภายใต้การกำกับดูแลในระบบการปกครองที่มีระดับชั้นนั้น ได้เน้นให้พระสงฆ์ทำงานการเผยแผ่ด้วยตบรับนโยบายของมหาเถรสมาคม ซึ่งส่วนใหญ่เป็นกิจกรรมส่งเสริมศาสนาในวันสำคัญต่างๆ ในรอบปี บางครั้งก็ตบรับนโยบายของรัฐและนโยบายของหน่วยงานท้องถิ่น ตบรับงานจากมหาวิทยาลัยสงฆ์ เช่น โครงการธรรมสัญจรโดยจัดขึ้นในช่วงเข้าพรรษาและถือว่าเป็นการเผยแผ่เชิงรุก ด้วยการกำหนดวิธีการอบรมแบบกำหนดกลุ่มเป้าหมาย ซึ่งมีรูปแบบและวิธีการถ่ายทอดแตกต่างกัน การนี้ยังได้สอดแทรกภัยที่กำลังคุกคามพระพุทธศาสนา พร้อมทั้งเสริมสร้างความสามัคคีในหมู่ชาวพุทธ โดยคณะพระวิทยากรที่ปฏิบัติงานนั้นล้วนมีประสบการณ์ มีเทคนิคทันสมัยสามารถจูงใจผู้ฟังได้ และโครงการหรือกิจกรรมซึ่งวัดกำหนดขึ้น อาทิ โครงการบรรพชาสามเณรภาคฤดูร้อน เป็นการใช้ช่วงปิดเทอมของเยาวชนชายเข้าหาพระพุทธศาสนา ซึ่งในโครงการได้จัดวิธีการอบรมอย่างเหมาะสมแก่ผู้เข้าร่วมโครงการ การจัดกิจกรรมต่อต้านยาเสพติด การรณรงค์ให้ชุมชนปลอดอบายมุข การฝึกอบรมเยาวชนที่สำคัญคือ พระสงฆ์ระดับพระเถระได้รับการนิมนต์เข้าร่วมประชุมเพื่อจัดทำแผนพัฒนาท้องถิ่น

1.5 ด้านการสาธารณูปการ เป็นหน้าที่ของพระสังฆาธิการระดับเจ้าอาวาส ซึ่งต้องดำเนินการก่อสร้างศาสนสถานให้เพียงพอ อาทิ ศาลาการเปรียญ กุฏิสงฆ์ วิหารบรรจุโบราณวัตถุ อุโบสถ และบูรณปฏิสังขรณ์สิ่งก่อสร้างที่ชำรุด อาจกล่าวได้ว่าศาสนวัตถุที่บ่งบอกถึงความสำคัญต่อความเป็นอยู่ของพระสงฆ์และพุทธศาสนิกชน ทั้งนี้ต้องคำนึงถึงความคุ้มค่าและสามารถตอบสนองต่อความต้องการของประชาชนในพื้นที่ได้อย่างแท้จริง

1.6 ด้านการศึกษาสงเคราะห์ พระสงฆ์ที่มีศักยภาพด้านสอนหลักธรรม ยังมีบทบาทในการสอนจริยธรรมในโรงเรียน ทั้งยังมอบทุนทรัพย์แก่เยาวชนผู้ซึ่งมีความประพฤติดีและเรียนดี และยังได้เข้าไปมีส่วนร่วมด้วยการเป็นกรรมการการศึกษาในโรงเรียน พร้อมทั้งมีพระสงฆ์เข้าไปสอนศีลธรรมตามโรงเรียนทุกระดับ ได้แก่ ชั้นอนุบาล ประถมศึกษา และมัธยมศึกษา นอกจากนี้ยังได้จัดให้มีโครงการอบรมธรรมสัญจร

1.7 ด้านสาธารณสงเคราะห์ บางครั้งยังมีส่วนในการร่วมก่อสร้างสาธารณประโยชน์ที่สำคัญ อาทิ ร่วมสร้างศาลาประชาคม ดัดและขยายถนนภายในชุมชน พัฒนาสภาพภูมิทัศน์ริมถนน สร้างประปา โรงเรียน สะพานข้ามคลองในหมู่บ้าน และให้ความช่วยเหลือในยามที่ประชาชนประสบภัยต่าง ๆ อาทิ อัคคีภัย อุทกภัย และวาตภัย เป็นต้น บางครั้งมีการเจรจาต่อรองขอความร่วมมือจากเจ้าของที่ดิน ด้วยการชี้ให้เห็นประโยชน์ที่จะได้รับจากการดำเนินการ

1.8 ด้านการเจรจาต่อรองหรือประนีประนอม ด้วยการไกลเกลี่ยเมื่อฝ่ายผู้นำเกิดความขัดแย้งระหว่างกัน ในประเด็นปัญหาหรือขาดทุนทรัพย์ระหว่างดำเนินการ รวมไปถึงความสัมพันธ์ที่ไม่ค่อยจะดีนักในชุมชนซึ่งชาวบ้านเกิดความขัดแย้งกัน

1.9 ด้านการประชาสัมพันธ์ ส่วนใหญ่เป็นข่าวสารการพัฒนา ซึ่งเป็นความพึงประสงค์ของทางวัดที่เชื่อมโยงวัฒนธรรมประเพณี

1.10 ด้านการสาธารณสุข ให้ความช่วยเหลือด้านอุปกรณ์การพยาบาล และแนะนำการปฏิบัติที่ถูกต้องแก่ภิกษุอาพาธ

1.11 ด้านการที่ปรึกษาหรือให้คำแนะนำ เป็นที่พึ่งทางใจสำหรับประชาชนในคราวที่ต้องประสบกับความผิดหวังในชีวิต ขณะเดียวกันก็ให้คำแนะนำการแก้ไขปัญหาชีวิตด้วยหลักธรรม

ซึ่งขึ้นอยู่กับลักษณะของปัญหาที่ฆราวาสประสบช่วงเวลานั้น พระสงฆ์สามารถหยิบยกหลักธรรมเข้าปลอบประโลมจิตใจให้เกิดความสบายใจ

2. ปัจจัยการบริหารที่ส่งผลต่อการบริหารกิจการคณะสงฆ์ตามพระราชบัญญัติคณะสงฆ์ พุทธศักราช 2561 (ฉบับใหม่) ที่เหมาะสมกับภูมิสังคมจังหวัดเพชรบุรี

คณะสงฆ์จังหวัดเพชรบุรีดำเนินการตามระเบียบปฏิบัติงานอย่างเคร่งครัด เพราะถือเป็นแนวทางการปฏิบัติงานตามระบบที่ชัดเจนที่สุด เพื่อใช้ขับเคลื่อนการบริหารกิจการคณะสงฆ์ การบริหารกิจการคณะสงฆ์ควรมุ่งเน้นการศึกษาพระปริยัติธรรม ทั้งแผนกธรรมและแผนกบาลี การปฏิบัติธรรม การเจริญจิตภาวนา ความสามัคคี จัดการวัดให้เป็นสถานที่สะอาด สงบ สว่าง เป็นที่เลื่อมใสของพุทธศาสนิกชน โดยต้องสอดคล้องกับภารกิจทั้ง 6 ด้าน ควรสร้างทรัพยากรบุคคลให้เป็นคนดี โดยรู้จักหน้าที่ของตนว่า ควรปฏิบัติเช่นไรจึงจะถูกต้อง สร้างจิตสำนึกให้มั่นคงในทางที่ถูกต้อง เป็นแบบอย่างที่ควรนำไปเป็นตัวแบบที่ดีต่อไป โดยสร้างแนวทางการปฏิบัติงานแบบมีส่วนร่วม ในกิจกรรมให้เป็นรูปธรรม ทั้งด้านปริยัติ ด้านปฏิบัติ และด้านปฏิเวธ พระสงฆ์ต้องแสดงออก ด้านการเผยแผ่พระพุทธศาสนา เพื่อสังคมเพชรบุรีได้รับรู้มากขึ้นถึงความถูกต้องเชิงหลักการ การดำเนินงานต้องรวดเร็วในการดำเนินงานระดับเจ้าคณะผู้ปกครอง หรือให้มีอำนาจในการตัดสินใจ ร่วมกันมากขึ้น บางส่วนขาดการอุทิศตนเพื่อภาระงาน จึงถือว่าระดับบุคคลไม่สนับสนุนกิจการคณะสงฆ์ นั้นมองว่าตนไม่มีส่วนร่วมในการบริหารจัดการและรับผิดชอบงานด้านใดด้านหนึ่งอย่างชัดเจน หากโครงการต้องดำเนินการโดยคณะสงฆ์ฝ่ายเดียว งบประมาณไปเพียงพอ และบุคลากรขาดความรู้ความสามารถในการบริหารงานให้บรรลุเป้าหมายทุกองค์ประกอบ ต้องเริ่มจากการสร้างความเชื่อมั่น และไว้วางใจของประชาชนต่อพุทธธรรมสงฆ์ และการมีส่วนร่วมรับผิดชอบต่อทั้งการพัฒนาพื้นที่และการพัฒนาสังคม อย่างไรก็ตามภารกิจด้านการปกครองน่าจะเป็นภารกิจหลักด้านการบริหาร “เนื่องจากการปกครองคณะสงฆ์ ไม่ได้มีบทลงโทษที่ข้ร้ายแรงในการไม่ปฏิบัติตามคำสั่งทางการปกครองของผู้บังคับบัญชา” จึงทำให้การปกครองไม่ประสบความสำเร็จเท่าที่ควรจะเป็น ตนจึงมีความคิดเห็นว่าการกิจหลักคือ การบริหาร เพราะงานจะสำเร็จหรือไม่ การขับเคลื่อนทางการบริหารจะเป็นตัวแปรที่สำคัญที่งานจะสำเร็จลุล่วงไปตามเป้าประสงค์ที่วางไว้ อาจสอดคล้องกับพระณรงค์ สังขวิจิตร (2558 : 156-160) ได้สรุปผลการศึกษาว่า คณะสงฆ์ประสบปัญหาโครงสร้างการปกครอง ขาดประสิทธิภาพในการปกครอง หลักเกณฑ์การแต่งตั้งของพระสงฆ์ที่จะได้รับสมณศักดิ์สาเหตุจากโครงสร้างการปกครองเพราะคณะสงฆ์ ที่ถูกควบคุมโดยรัฐผ่านพระราชบัญญัติการปกครองคณะสงฆ์ พุทธศักราช 2505 (ฉบับที่ 2 พุทธศักราช 2535) สาเหตุต่อมาคือการขาดประสิทธิภาพในการปกครอง มาจากการรวมศูนย์อำนาจการตัดสินใจไว้ที่ผู้ปกครองสงฆ์ระดับสูง ซึ่งมีอำนาจและอิทธิพลต่อการปกครองสงฆ์จำนวนมากซึ่งด้อยในประสิทธิภาพ การทำงานเพราะชราภาพและยังด้อยความรู้ความสามารถในการปกครองสงฆ์ สืบเนื่องจากระบบกลไกคณะสงฆ์ไม่มีการพัฒนาประสิทธิภาพผู้ปกครองคณะสงฆ์ ต่อมาคือ พระสงฆ์ที่จะได้รับสมณศักดิ์ จำเพาะเจาะจงไว้ที่ตำแหน่งทางปกครองคณะสงฆ์ และมีการกำหนดหลักเกณฑ์ผ่านจำนวนเงินเพื่อการสร้างศาสนวัตถุเป็นหลัก ส่วนการแก้ไขปัญหาโครงสร้างการปกครองคือการแยกรัฐออกจากศาสนา กับการปรับปรุงโครงสร้างการปกครองคณะสงฆ์ใหม่ แยกสมณศักดิ์ ออกจากตำแหน่งการปกครอง ให้พุทธบริษัทมีส่วนร่วมในการวางกฎเกณฑ์ และการกำหนดหลักเกณฑ์ของพระสงฆ์ที่จะได้รับสมณศักดิ์ โดยคำนึงถึงการสร้างศาสนวัตถุที่จำเป็นต่อการใช้สอย

และตามฐานะของวัดและชุมชน นอกจากนั้นผู้ให้สัมภาษณ์รูปที่ 13 เจ้าคณะอำเภอแก่งกระจาน (สัมภาษณ์ 26 พฤศจิกายน 2563) กล่าวว่า “ยังพระทั่วไปยังคงทำหน้าที่เหล่านี้ 1) ด้านการปกครอง คณะสงฆ์ ได้แก่ งานด้านการบริหารพระภิกษุสามเณร ซึ่งพระสงฆ์ที่มีความรู้ ความสามารถจะได้รับ แต่งตั้งเป็นเจ้าคณะต่าง ๆ ตำแหน่งสังฆราช เป็นตำแหน่งสูงสุด รองลงมา ได้แก่ เจ้าคณะหน เจ้าคณะภาค เจ้าคณะจังหวัด เจ้าคณะอำเภอ เจ้าคณะตำบลเจ้าอาวาส ผู้ช่วยเจ้าอาวาส และ เลขาธิการแต่ละเจ้าคณะ เป็นตำแหน่งสุดท้าย, มหาเถรสมาคม ถือว่าเป็นองค์กรปกครองสูงสุดของ คณะสงฆ์ทั้งสองนิกาย 2) ด้านการจัดการศึกษาแก่พระภิกษุสามเณรและประชาชนทั่วไป ได้แก่ งานบริหารและเป็นอาจารย์สอนตามสถาบันการศึกษาของสงฆ์ ได้แก่ มหาวิทยาลัยสงฆ์ โรงเรียน พระปริยัติธรรม แผนกธรรม-บาลี และแผนกสามัญศึกษา (ม.1-ม.6) 3) ด้านการเผยแผ่พระพุทธศาสนา ได้แก่ การสอน การอบรม การแสดงธรรม การปาฐกถาธรรม และการเขียนตำรา และการปฏิบัติธรรม โดยเผยแผ่ผ่านสื่อต่าง ๆ อาทิ วิทยุ โทรทัศน์ และหนังสือพิมพ์ เป็นต้น 4) ด้านการก่อสร้างและการบูรณปฏิสังขรณ์วัดวาอาราม คือ การเป็นผู้ดูแลการสร้างวัดวาอาราม และรักษาบูรณะซ่อมแซม และ 5) ด้านการบำเพ็ญสาธารณประโยชน์แก่สังคม ได้แก่ การมีส่วนร่วมในการทำประโยชน์แก่สังคม ด้านต่าง ๆ อาทิ การจัดการศึกษาแก่เด็กด้อยโอกาสการต่อต้านยาเสพติด การบริจาคเงินทุนแก่ หน่วยงานต่าง ๆ และการส่งเสริมวิชาชีพต่าง ๆ เป็นต้น”

3. รูปแบบการบริหารกิจการคณะสงฆ์ตามพระราชบัญญัติคณะสงฆ์ พุทธศักราช 2561 (ฉบับใหม่) ที่เหมาะสมกับภูมิสังคมจังหวัดเพชรบุรี

คณะสงฆ์จังหวัดเพชรบุรี ควรมุ่งเน้นแสดงบทบาทเชิงรุกต่อสังคม อาทิ ช่วยเหลือ ประชาชนในด้านต่างๆ เท่าที่จะทำได้ ไม่นิ่งดูตาย หรือปฏิเสธแต่เพียงอย่างเดียว กล่าวอีกนัยหนึ่งคือ “เปลี่ยนบทบาทจากผู้รับ เป็นผู้ให้ต่อสังคม” เริ่มจากการพัฒนาการศึกษาของพระสงฆ์ ให้มีความรู้ มีทัศนคติเพื่อรับผิดชอบต่อคุณธรรมและจริยธรรม พัฒนาชุมชนให้มีทัศนคติและพฤติกรรมที่ถูกต้อง ดีงามและหลักคุณธรรม พัฒนาศาสนสถานของวัดให้เป็นแหล่งศาสนธรรมที่ถูกต้อง เป็นสถานที่ที่ได้ ความรู้ ได้ปัญญา และแนวทางการประพฤติปฏิบัติตนตามหลักธรรมทางพระพุทธศาสนา กล่าวอีก นัยหนึ่งคือ มุ่งเน้นการพัฒนาด้านจริยธรรม ด้านคุณธรรม และด้านวัฒนธรรมให้มากขึ้นเป็นรูปธรรม ซึ่งถือเป็นส่วนหนึ่งของการพัฒนาจิตใจพุทธศาสนิกชน ต้องสร้างแรงจูงใจในการทำงานแบบส่วนร่วม ระหว่างพระสงฆ์ระดับผู้ปกครองทุกระดับ โดยเชื่อมโยงให้พระสงฆ์ระดับปฏิบัติการแสดงบทบาทด้าน ที่ท่านเชี่ยวชาญหรือสนใจ ซึ่งต้องมีความรวดเร็วในการดำเนินงานทุกด้าน ตามลักษณะงานที่เกี่ยวข้อง บริบทของเครื่องมือสนับสนุน อาทิ กระบวนการติดต่อประสานงาน การนำเทคโนโลยีมาใช้ในการอำนวยความสะดวก เน้นการอุปถัมภ์พระปริยัติธรรม ทั้งแผนกธรรมและแผนกบาลี ตลอดถึงการศึกษา ในมหาวิทยาลัยของบุคคลากร เพื่อส่งเสริมการเผยแผ่หลักธรรมของพระพุทธศาสนา ให้เกิดจาก พัฒนาจิตใจและปัญญาแก่พุทธศาสนิกชนด้วยศรัทธาความเลื่อมใส ต้องการกระจายอำนาจ การปกครองทุกระดับ เพราะบางพื้นที่ใช้การแก้ไขปัญหาคัดต่างกัน และระบบการดำเนินที่ตรงได้ ความรวดเร็วและเด็ดขาดต่อปัญหาที่เกิดขึ้น ซึ่งนำไปสู่การพัฒนาทักษะความเชี่ยวชาญของบุคลากร เฉพาะด้าน อาทิ 1) ด้านการปกครอง จำเป็นต้องแต่งตั้งพระสงฆ์ที่สำเร็จกฎหมาย ตามหลักกฎหมายบ้าน เพื่อให้การปฏิบัติงานสอดคล้องกับหลักกฎหมาย และพระธรรมวินัยมากขึ้นตามภาวะการณ์ปัจจุบัน 2) ด้านการการเผยแผ่ ต้องสร้างโจทย์การทำงานเชิงรุกที่เน้นความหลากหลายทางวัฒนธรรม

3) ด้านการศึกษา ต้องพัฒนาบุคลากรให้มีความมีความเชี่ยวชาญ หรือเข้าใจเป้าหมายงานอย่างแท้จริง แล้วดำเนินการไปตามกระบวนการอย่างมีเป้าหมาย 4) ด้านการสาธารณูปการ ต้องสำรวจการก่อสร้างและการซ่อมบำรุง ตามระบบและขั้นตอนการปฏิบัติงาน ซึ่งต้องมีเอกสารกำกับการทำงาน ทุกขั้นตอน 5) ด้านการศึกษาสงเคราะห์ ต้องส่งเสริมการศึกษาทุกระดับและทุกพื้นที่ ภายใต้ การสำรวจถึงกลุ่มผู้เดือนร้อนและต้องการความช่วยเหลือ 6) การสาธารณสงเคราะห์ ต้องบูรณาการ บทบาทพระสงฆ์ต่อสังคม ซึ่งกำหนดตามแผนพัฒนาจังหวัดในประเด็นที่เชื่อมกับบทบาทหน้าที่คณะสงฆ์ และ 7) ด้านการสร้างพุทธมณฑล ต้องขับเคลื่อนร่วมกันทุกภาคส่วนทั้งภาคราชการ ภาครัฐวิสาหกิจ ภาคธุรกิจ และภาคประชาชน ร่วมประชุมตั้งตั้งคณะกรรมการดำเนินการสำรวจพื้นที่ก่อสร้าง แผนการเผยแพร่พุทธศาสนาภาคประชาชน ซึ่งต้องบูรณาการแผนปฏิบัติการทั้งของคณะสงฆ์และ แผนพัฒนาจังหวัด ให้มีความเป็นรูปธรรมตอบโจทย์การแก้ไขปัญหาสังคมแบบองค์รวม อย่างไรก็ตาม คณะสงฆ์จังหวัดเพชรบุรีกำลังการเริ่มสร้างพุทธมณฑลเพชรบุรี ซึ่งเป็นการแสดงบทบาทขององค์กร สงฆ์เชิงรุก โดยได้รับการสนับสนุนทุกภาคส่วนระดับจังหวัด เพื่อเป็นศูนย์กลางการขับเคลื่อนกิจการ พระพุทธศาสนาทุกด้าน ในฐานะศูนย์รวมของพระอริยสงฆ์ ซึ่งเป็นศูนย์รวมของความเลื่อมใสศรัทธา ในพระพุทธศาสนา หลักการปกครองจึงควรมุ่งเน้นที่ผู้ปกครองให้เกิดความเข้มแข็ง ซึ่งจะส่งผลดีต่อ ประสิทธิภาพเชิงประจักษ์ต่อไป การบริหารจัดการของทุกเรื่องเป็นไปอย่างมีประสิทธิภาพ และมีบทบาทในการบริหารจัดการทุกอย่างมีผลสัมฤทธิ์ค่อนข้างสูง จึงประจักษ์ได้ว่า หากได้มีการมุ่งเน้น ทุกด้าน คณะสงฆ์และพระพุทธศาสนาในจังหวัดเพชรบุรี จะมีประสิทธิภาพและมีประสิทธิผล อย่างเด่นชัด เป็นที่ประจักษ์แก่จังหวัดอื่นๆ อย่างแน่นอน อาจสอดคล้องกับ ไพโรจน์ ดวงศรี (2558 : 59-62) สรุปผลการศึกษาว่า 1) รูปแบบการบริหารกิจการคณะสงฆ์ไทย จัดตามพระราชบัญญัติคณะสงฆ์ ฉบับ พุทธศักราช 2535 แบ่งการบริหารออกเป็น 2 รูปแบบ คือ (1) ส่วนกลาง ได้แก่ การบริหารกิจการ คณะสงฆ์ในส่วนรวมทั่วราชอาณาจักร เป็นหน้าที่ของมหาเถรสมาคม ซึ่งมีสมเด็จพระสังฆราช เป็นประธาน และ (2) ส่วนภูมิภาค ได้แก่ การบริหารเฉพาะส่วนจังหวัด มีระดับ 4 ชั้น คือ ภาคจังหวัด อำเภอและตำบล ดังนั้นโครงสร้างการบริหารกิจการคณะสงฆ์ตามพระราชบัญญัติคณะสงฆ์ฉบับปัจจุบัน แบ่งตามลำดับดังนี้ สมเด็จพระสังฆราช กรรมการเถรสมาคม เจ้าคณะใหญ่ เจ้าคณะภาค เจ้าคณะ จังหวัด เจ้าคณะอำเภอ เจ้าคณะตำบล เจ้าอาวาส 2) บทบาทของพระสังฆาธิการในการบริหารกิจการ คณะสงฆ์ได้ยึดถือปฏิบัติตามพระราชบัญญัติคณะสงฆ์แก้ไขเพิ่มเติม (ฉบับที่ 2) พุทธศักราช 2535 ในเรื่องอำนาจหน้าที่ของพระสังฆาธิการ 6 ด้าน คือ ด้านการปกครอง ด้านการศาสนศึกษา ด้านการศึกษาสงเคราะห์ ด้านการเผยแผ่ ด้านการสาธารณูปการ และด้านการสาธารณสงเคราะห์ และ 3) แนวทางในการแก้ปัญหาและอุปสรรค มหาเถรสมาคม ซึ่งถือว่าเป็นผู้บริหารระดับสูงขององค์กร จะต้องมีความกว้างยอมรับความคิดเห็นหลักการบริหารสมัยใหม่ ที่ไม่ขัดกับพระธรรมวินัย ควรรับฟัง ปัญหาผู้ใต้บังคับบัญชาระดับล่าง ควรออกตรวจงานตามเขตปกครองของตนให้สม่ำเสมอ เมื่อพบปัญหา ต้องแก้ไขอย่างจริงจัง ตลอดถึงสื่อมวลชนและพุทธศาสนิกชนทุกคน จะต้องตระหนักอยู่เสมอว่า ทุกคน ล้วนมีหน้าที่ในการปกป้องรักษา เชิดชูส่งเสริมและร่วมแก้ไขปัญหขององค์กรคณะสงฆ์อย่างมีเอกภาพ ร่วมกัน เช่นเดียวกับผู้ให้สัมภาษณ์รูปที่ 6 (สัมภาษณ์ 28 พฤศจิกายน 2563) เจ้าคณะอำเภอเมือง เพชรบุรีฝ่ายมหานิกาย ให้ข้อมูลว่า “ต้องดำเนินการตามความเหมาะสมของพระราชบัญญัติที่ประกาศใช้ ในปัจจุบัน ซึ่งคณะสงฆ์จังหวัดเพชรบุรีได้ปฏิบัติตามอย่างเป็นรูปธรรมชัดเจนถูกต้อง ตามพระธรรม

วินัยและเป้าหมายองค์กรโดยยึดโยงกับภารกิจ 6+1 ด้าน ได้แก่ การปกครอง การเผยแผ่ การศึกษา การสาธารณูปการ การศึกษาสงเคราะห์ และการสาธารณสุขสงเคราะห์ และการสร้างพุทธมณฑล” ในขณะที่ ธรรมนูญ จินตาสวัสดิ์ (2558 : 133-136) สรุปว่าการปกครองคณะสงฆ์ในปัจจุบัน เป็นการพัฒนามาจากหลักพระธรรมวินัยมาใช้ในการปกครอง ควบคู่ไปกับความเจริญเติบโตของสังคมไทย มีกฎหมายบ้านเมืองมีพระราชบัญญัติคณะสงฆ์ ข้อบังคับ ระเบียบต่างๆ ที่มาเกื้อหนุนพระธรรมวินัย อาทิเช่น ในด้านรูปแบบของการปกครองคณะสงฆ์ ที่ได้มีการพัฒนาขึ้นมาจากสมัยก่อน คือ การปกครองคณะสงฆ์ ด้วยกิจการคณะสงฆ์ 6 ด้าน คือ ด้านการปกครอง ด้านการศาสนศึกษา ด้านการศึกษาสงเคราะห์ ด้านการเผยแผ่พระพุทธศาสนา ด้านการสาธารณูปการ ด้านการสาธารณสุขสงเคราะห์ และรูปแบบการบริหารการปกครองมีความชัดเจนมากยิ่งขึ้น ดังนั้นมหาเถรสมาคมจึงมีอำนาจหน้าที่ปกครองคณะสงฆ์ให้เป็นที่ไปด้วยความเรียบร้อยโดยมีพระราชบัญญัติคณะสงฆ์ กฎ ระเบียบ คำสั่ง ประกาศ ข้อบังคับ และมติมหาเถรสมาคม เป็นแนวทางในการบริหารงานกิจการคณะสงฆ์โดยยึดพระธรรมวินัยเป็นหลัก และมีพระราชบัญญัติคณะสงฆ์เป็นกฎหมายที่ส่งเสริมให้พระธรรมวินัยมีความศักดิ์สิทธิ์ และเชื่อมความสัมพันธ์ระหว่างวัด ประชาชนหน่วยงานราชการ การปฏิบัติหน้าที่ของเจ้าคณะและพระสังฆาธิการทุกระดับจึงเป็นที่ไปด้วยความถูกต้อง และชัดเจน จึงสอดคล้องกับผู้ที่สัมภาษณ์รูปที่ 1 เจ้าคณะจังหวัดฝ่ายธรรมยุติ (สัมภาษณ์ 30 พฤศจิกายน 2563) กล่าวว่า “ควรมีลักษณะบูรณาการภารกิจทั้ง 6+1 ด้าน ซึ่งต้องแต่งตั้งคณะผู้ดำเนินงานตามลักษณะงาน ให้ขับเคลื่อนภารงานเชิงรุกอย่างมีประสิทธิภาพของบริบทแต่ละพื้นที่ ทั้งนี้ต้องเป็นตามหลักธรรมวินัย”

ข้อเสนอแนะ

1. ข้อเสนอแนะเชิงนโยบาย

1.1 คณะสงฆ์ควรพัฒนาบุคลากรสงฆ์ให้มีคุณภาพเป็นที่พึ่งทางความคิดและปัญญา โดยเฉพาะพื้นที่ให้นำเข้า นำชม และนำเรียนรู้อย่างเหมาะสม ควรเป็นการใช้การศึกษา ฝึกอบรมภิกษุสามเณร และมาตรการใช้ระบบเป็นผู้สืบทอดหลักธรรม เพื่อนำไปสู่การประพฤติปฏิบัติที่ดีงาม รวมทั้งเป็นผู้นำทางความคิด แสดงออกต่อสังคมให้ประพฤติตามได้อย่างมีประสิทธิภาพ

1.2 คณะสงฆ์ควรสร้างเครือข่ายการมีส่วนร่วม ในการสนับสนุนขับเคลื่อนการบริหารกิจการคณะสงฆ์ให้มากขึ้นในทุกด้าน กำหนดมาตรการที่ชัดเจนในการบังคับบัญชาที่เป็นรูปธรรม ควบคุมการดำเนินการด้านนั้น ๆ เป็นกระบวนการตามระบบสายบังคับบัญชาคือ การกำหนดมาตรการในการบริหารให้มีความชัดเจน คือ สายการบังคับบัญชา การแต่งตั้งสายการปกครองควรให้เป็นรูปธรรม เป็นวิทยาศาสตร์สามารถพิสูจน์ได้

1.3 คณะสงฆ์ควรศึกษาเพื่อสร้างความเข้าใจ เข้าถึง และแก้ไขด้วยสติปัญญา เน้นพฤติกรรมที่ถูกต้องเหมาะสมของคนไทย จึงควรใช้คณะกรรมการในแต่ละด้าน ได้แสดงบทบาทหน้าที่ที่ตนรับผิดชอบอย่างเต็มกำลังความสามารถในทุกด้าน ซึ่งต้องให้อำนาจแก่คณะกรรมการแต่ละด้านนั้นอย่างแท้จริง เพื่อจะได้ทำหน้าที่ตามบทบาทหน้าที่ที่ได้รับแต่งตั้งมอบหมาย ตามพระราชบัญญัติคณะสงฆ์ พุทธศักราช 2561 (ฉบับใหม่) อย่างเป็นทางการต่อไป

2. ข้อเสนอแนะเชิงปฏิบัติ

2.1 ในสถานการณ์สังคมปัจจุบันพระพุทธศาสนา ได้รับผลกระทบจากสิ่งแวดล้อมภายนอกหลายด้าน ส่งผลให้การขับเคลื่อนกิจการของคณะสงฆ์ชะงักงันทุกด้าน ก่อให้เกิดเป้าหมายในการทำงานบำรุงสังฆมณฑลไม่เจริญมั่นคง ความเคลื่อนไหวในพระพุทธศาสนาจึงเสื่อมถอยลง ดังนั้นทุกภาคส่วนจึงต้องร่วมมือบูรณาการการขับเคลื่อนทุกด้านกับภาครัฐ ภาคเอกชน และภาคประชาชน

2.2 การบริหารกิจการคณะสงฆ์จังหวัดเพชรบุรีได้ดำเนินการตามหลักขององค์กร 6 ด้านตลอดมา แต่ควรให้มีการจัดทำเอกสารบันทึกการดำเนินการไว้เป็นหลักฐาน โดยมีการเขียนโครงการดำเนินงานทั้ง 6 ด้าน ให้เป็นรูปเล่มไว้อย่างชัดเจน เพื่อเป็นข้อศึกษา และเป็นข้อมูลกลยุทธ์และยุทธศาสตร์ในระยะยาวต่อไป

2.3 ทุกฝ่ายควรเห็นความสำคัญขององค์การทั้ง 6+1 ด้านของคณะสงฆ์ บางภารกิจต้องปรับปรุงให้สอดคล้องกับความทันสมัย อาทิ การบวชกุลบุตรไม่จำเป็นต้องตรวจประวัติถึงระดับชาติ หากสำนักงานพระพุทธศาสนา (พ.ศ.) แก้ไขให้เป็นอำนาจหน้าที่ของเจ้าพนักงานระดับท้องถิ่นจะเป็นการดีมาก บางพื้นที่ไม่มีศักยภาพทั้งที่รู้ปัญหาของพื้นที่อยู่แล้ว ดังนั้นคณะสงฆ์ควรมีการปรับปรุงให้เห็นความสำคัญของพระราชบัญญัติ พระธรรมวินัย และพัฒนาเทคโนโลยีขององค์กรให้ทันสมัยตอบสนองต่อสถานการณ์ทั้งปัจจุบันในทุกมิติปัญหา

3. ข้อเสนอแนะในการทำวิจัยครั้งต่อไป

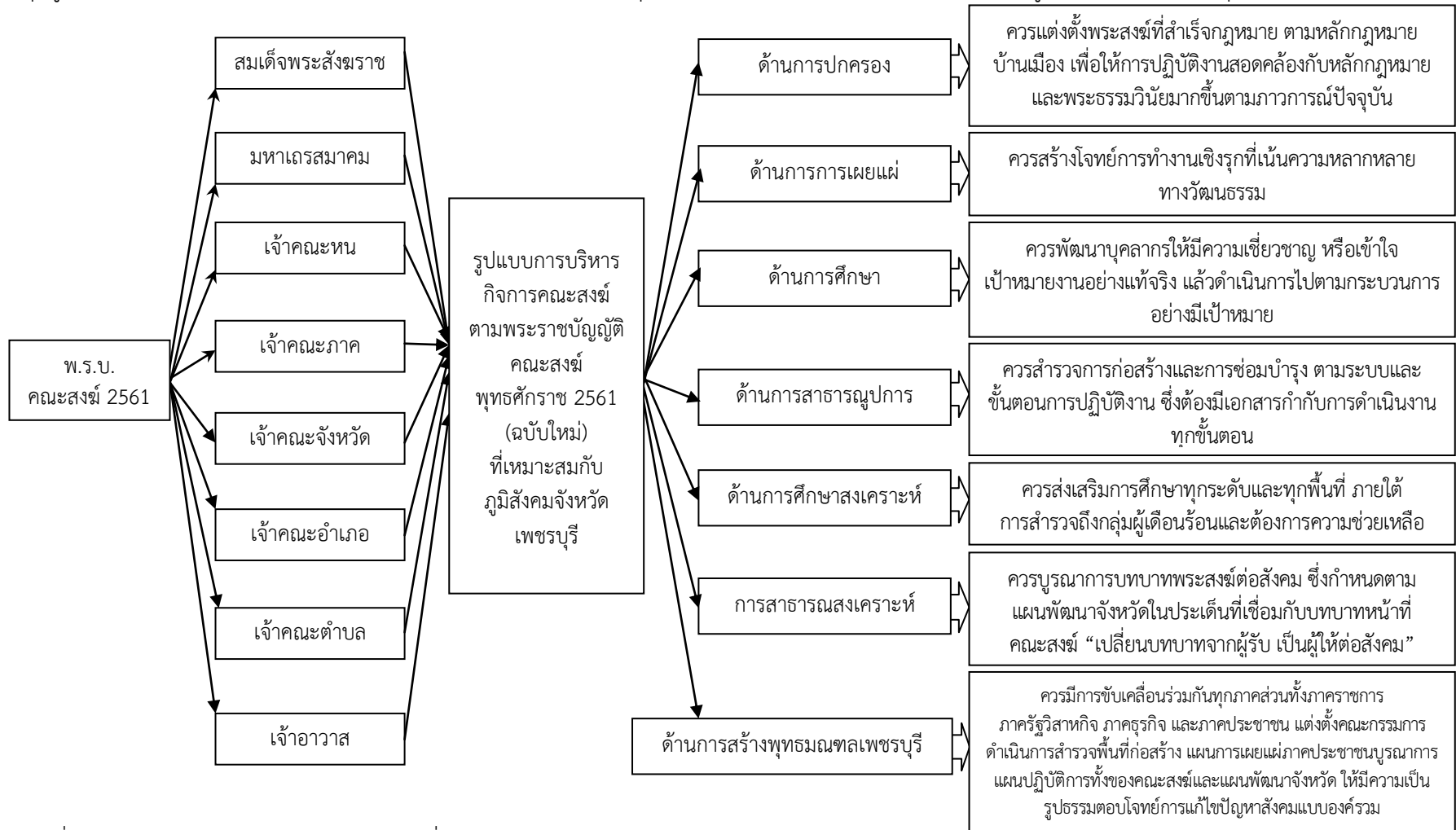
3.1 ความศึกษาวิจัยในเรื่องการพัฒนาคุณลักษณะพระสังฆาธิการตามภาวะผู้นำที่สอดคล้องกับภารกิจคณะสงฆ์เชิงบูรณาการระหว่างภาครัฐ พุทธศาสนิกชน และความเป็นสมัยใหม่

3.2 ความศึกษาวิจัยในเรื่องรูปแบบการปรับตัวด้านการศึกษาของพระสงฆ์ตามหลักคัมภีร์ที่สอดคล้องกับการพัฒนาบุคลากรคณะสงฆ์ตามระบบการศึกษาสมัยใหม่

3.3 ความศึกษาวิจัยในเรื่องรูปแบบการบริหารจัดการวัดโดยใช้คณะกรรมการชุมชนเพื่อปกครอง ป้องกัน และแก้ไขปัญหาวัดและชุมชนร่วมกันอย่างมีเอกภาพ

3.4 ความศึกษาวิจัยในเรื่องการพัฒนา รูปแบบการปฏิบัติธรรมแก่พระนวกะระยะสั้นตามโครงการของภาครัฐ

สรุปรูปแบบการบริหารกิจการคณะสงฆ์ตามพระราชบัญญัติคณะสงฆ์ พุทธศักราช 2561 (ฉบับใหม่) ที่เหมาะสมกับภูมิสังคมจังหวัดเพชรบุรี



ภาพที่ 5.1 รูปแบบการบริหารกิจการคณะสงฆ์ที่เหมาะสมกับภูมิสังคมจังหวัดเพชรบุรี